

Áreas de Estudos Técnicos e Saúde

### **Pesquisa CNM – Covid-19 – Edição 18 – de 19 a 22/07**

**A Confederação Nacional de Municípios (CNM)** realiza pesquisas diretamente junto aos prefeitos com a periodicidade semanal de modo a acompanhar os temas e os assuntos que mais preocupam os Entes locais. Pretende-se, ainda, informar a sociedade acerca do que está acontecendo no Brasil em relação ao enfrentamento da pandemia.

As pesquisas são realizadas pela própria CNM, por meio de seu *call center*, que possui contato com os gestores municipais de todo o país. Dessa forma, os resultados apresentados podem se constituir em um bom cenário da situação em todas as regiões do país.

Para essa 18ª edição, foram escolhidos temas que estavam em evidência nesta semana:

- i. insumos farmacológicos que compõem o “kit intubação”;
- ii. medidas de restrição;
- iii. falta de vacinas;
- iv. distribuição e aplicação dos imunizantes;
- v. aumento de casos de infectados e óbitos pela Covid-19;
- vi. Vacinação de adolescentes;
- vii. e viii. Começo das aulas presenciais.

## Amostra da pesquisa

O período de coleta dos dados foi de 19 a 22 de julho de 2021; nela foram ouvidos 3.181 gestores, o que representa 57,1% dos Municípios brasileiros. A distribuição de respondentes por região está expressa na tabela abaixo:

**Tabela 1 – Resultado da amostra por região geográfica**

Região	Municípios	Respostas	% Respostas	Faltam
Centro-Oeste	466	280	60,1%	186
Norte	450	134	29,8%	316
Sudeste	1.668	1.206	72,3%	462
Sul	1.191	997	83,7%	194
Nordeste	1.793	564	31,5%	1.229
<b>BR</b>	<b>5.568</b>	<b>3.181</b>	<b>57,1%</b>	<b>2.387</b>

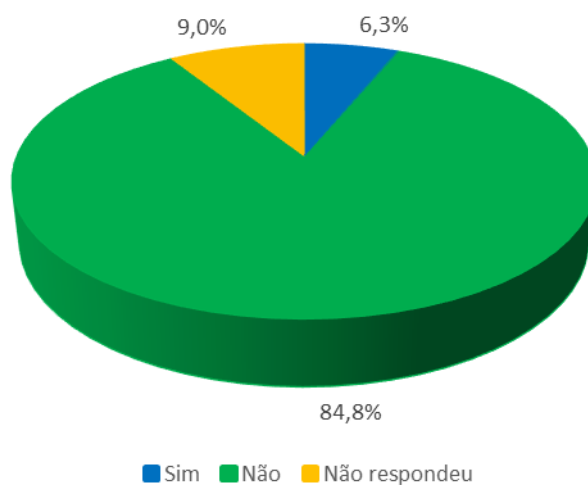
Fonte: Pesquisa Covid-19 – Edição 18.

A amostra desta semana é bastante significativa, e os resultados apresentados indicam uma tendência nacional.

## Resultados

**Tabela 2 – Nesta semana, há risco iminente do hospital da sua região ficar sem medicamentos do kit intubação?**

Resposta	Quantidade	%
Sim	200	6,3%
Não	2.696	84,8%
Não respondeu	285	9,0%
<b>Municípios contatados</b>	<b>3.181</b>	<b>100,0%</b>

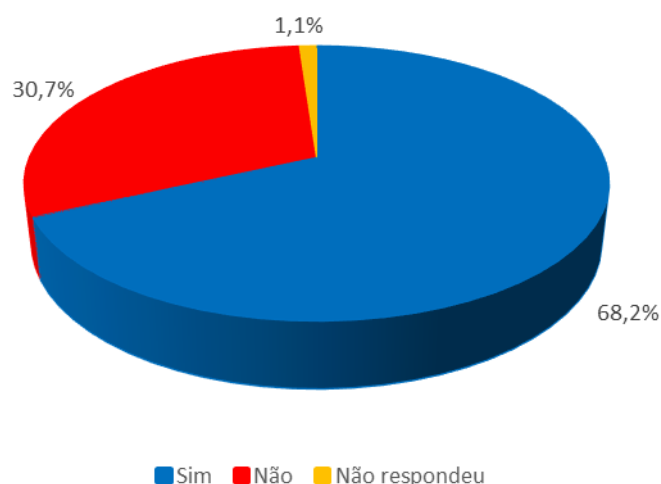


Os dados apresentam que, neste período, há risco de falta de medicamentos do “kit intubação” em 6,3% dos Municípios da amostra, demonstrando que semana a semana esta ocorrendo uma redução no número de municípios que estão enfrentando este problema.

### Medidas de restrição

**Tabela 3 – Fechamento ou restrição de horário das atividades econômicas?**

Resposta	Quantidade	%
Sim	2.169	68,2%
Não	976	30,7%
Não respondeu	36	1,1%
<b>Municípios contatados</b>	<b>3.181</b>	<b>100,0%</b>

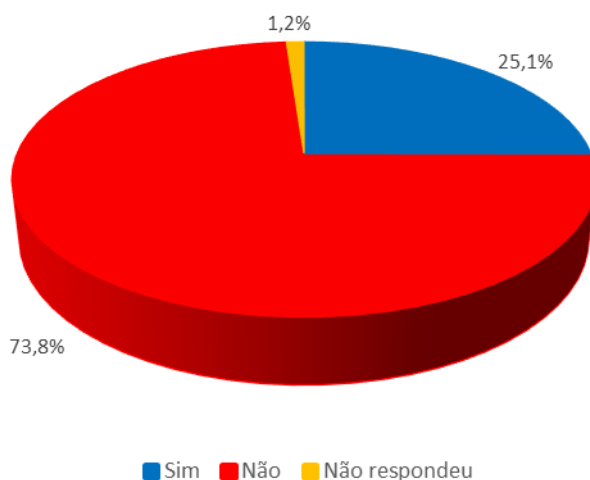


Medidas de isolamento social, como fechamento de serviços não essenciais e outras ações, ainda estão sendo adotadas por 68,2% dos Municípios nesta semana. Em 30,7%, não houve esse tipo de medida. Esse percentual vem se mantendo nas últimas semanas.

### Sobre a falta de vacinas

**Tabela 4 – Nesta semana, o seu Município ficou sem imunizante?**

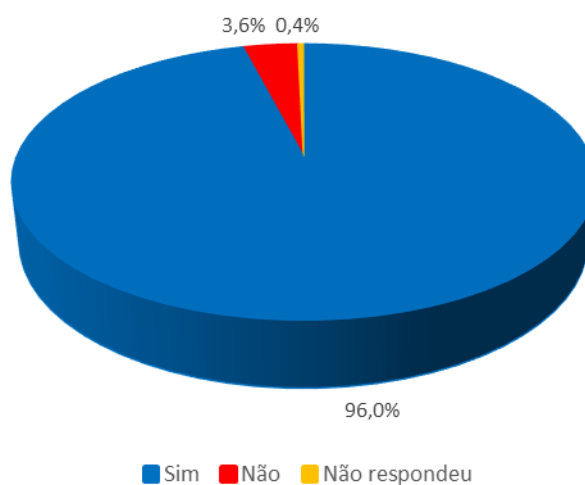
Resposta	Quantidade	%
Sim	797	25,1%
Não	2.347	73,8%
Não respondeu	37	1,2%
<b>Municípios contatados</b>	<b>3.181</b>	<b>100,0%</b>



Sobre a falta de vacinas contra a Covid-19 para a aplicação nesta semana, mais de 790 Municípios (25,1% dos respondentes) apontaram que enfrentaram esse problema. Já para 73,8% dos Municípios a vacinação continuou normalmente.

**Tabela 5 – Caso sim, faltou a primeira dose?**

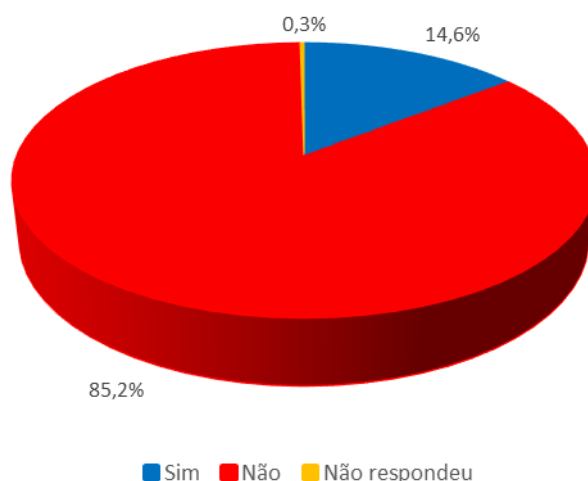
Resposta	Quantidade	%
Sim	765	96,0%
Não	29	3,6%
Não respondeu	3	0,4%
<b>Municípios contatados</b>	<b>797</b>	<b>100,0%</b>



Nesta semana, faltou vacinas da primeira dose para 96,0% dos Municípios que apontaram para a falta de imunizantes.

**Tabela 6 – Faltaram imunizantes para a segunda dose?**

Resposta	Quantidade	%
Sim	116	14,6%
Não	679	85,2%
Não respondeu	2	0,3%
<b>Municípios contatados</b>	<b>797</b>	<b>100,0%</b>

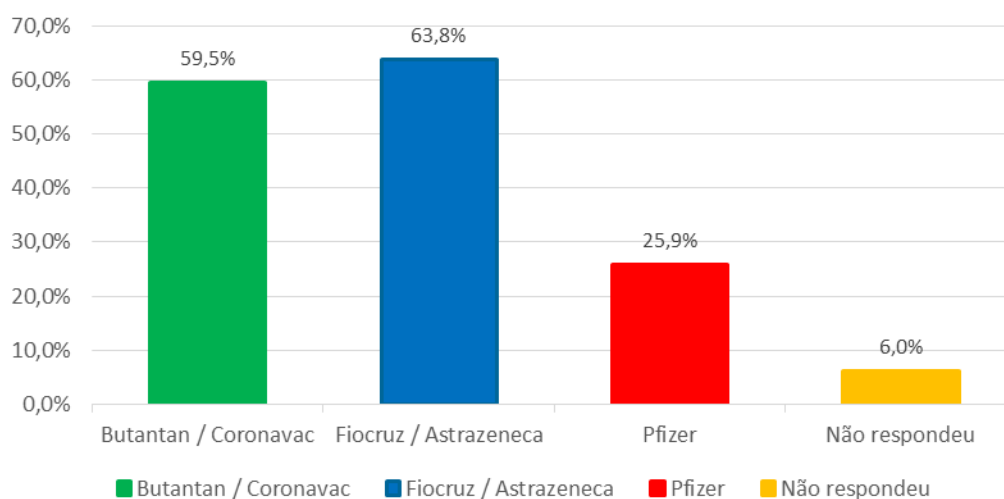


Nesta semana, 14,6% dos Municípios que declararam a falta de imunizantes tiveram problema para completar o esquema da população já vacinada com a primeira dose.

**Tabela 7 – Qual imunizante faltou para a segunda dose?**

**6. Caso Sim, de quais vacinas?**

Resposta	Quantidade	%
Butantan / Coronavac	69	59,5%
Fiocruz / Astrazeneca	74	63,8%
Pfizer	30	25,9%
Não respondeu	7	6,0%
<b>Municípios contatados</b>	<b>116</b>	<b>100,0%</b>

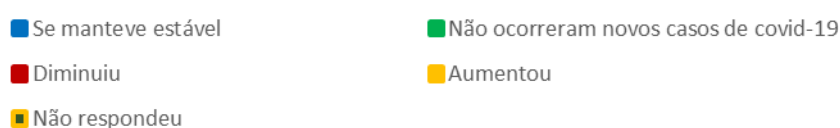
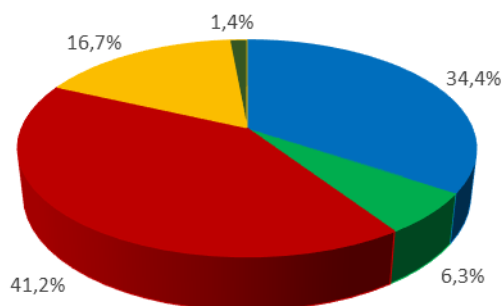


Faltou imunizante para a segunda dose da Butantan/Coronavac em 59,5% dos Municípios, em 63,8% faltou a da Fiocruz/Astrazeneca e em 25,9% ficou sem a Pfizer.

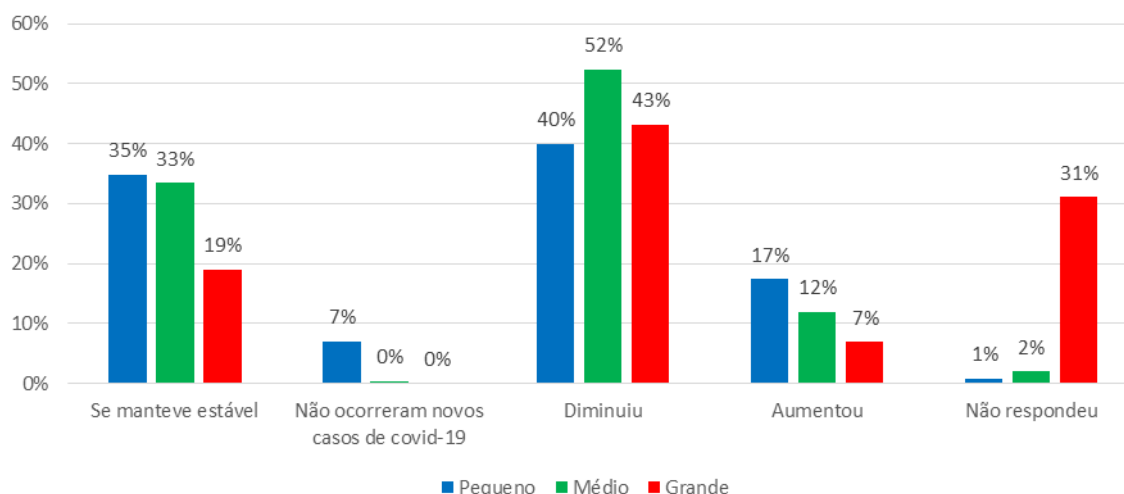
### Aumento do número de infectados e óbitos

**Tabela 8 – Nesta semana, o número de casos confirmados de Covid-19 no seu Município:**

Resposta	Quantidade	%
Se manteve estável	1.095	34,4%
Não ocorreram novos casos de covid-19	199	6,3%
Diminuiu	1.310	41,2%
Aumentou	531	16,7%
Não respondeu	46	1,4%
<b>Municípios contatados</b>	<b>3.181</b>	<b>100,0%</b>



Nesta edição, 16,7% dos Municípios pesquisados declararam que houve aumento do número de pessoas infectadas, em 34,4% se manteve no mesmo patamar e em 41,2% houve diminuição no número de casos. A CNM demonstra preocupação com esses resultados, pois a manutenção de novos infectados em níveis altos está sendo apontada pela quarta vez consecutiva na nossa pesquisa.

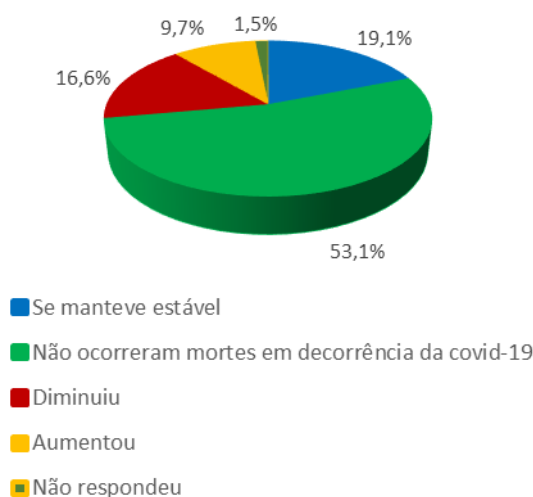


Ao serem analisados os dados por porte de Municípios, observa-se que o maior aumento se deu nos Municípios pequenos 17% e em médias 12%. Nas grandes cidades esse percentual ficou em 7%.



**Tabela 9 – Nesta última semana, o número de óbitos por Covid-19 no seu Município?**

Resposta	Quantidade	%
Se manteve estável	606	19,1%
Não ocorreram mortes em decorrência da covid-19	1.689	53,1%
Diminuiu	527	16,6%
Aumentou	310	9,7%
Não respondeu	49	1,5%
<b>Municípios contatados</b>	<b>3.181</b>	<b>100,0%</b>

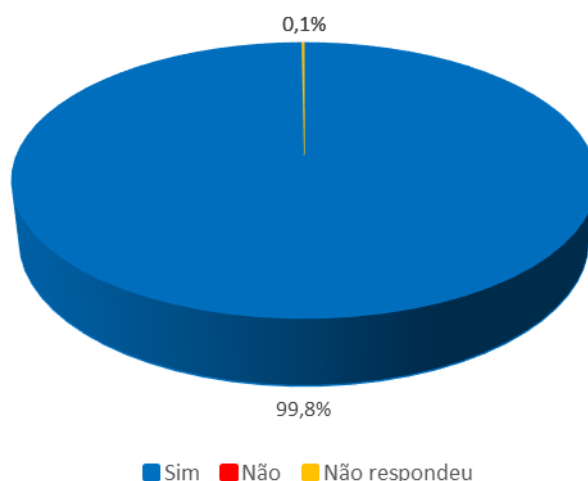


Perguntados se houve aumento no número de óbitos nos Municípios, 19,1% declararam que se manteve estável, 9,7% indicaram aumento e 16,6% diminuição. Chama a atenção que em 53,1% dos Municípios pesquisados esta semana não houve óbitos em virtude da Covid-19.

## Grupos de vacinação

**Tabela 10 – Seu Município iniciou a imunização por faixa etária (pessoas abaixo de 60 anos sem comorbidades)?**

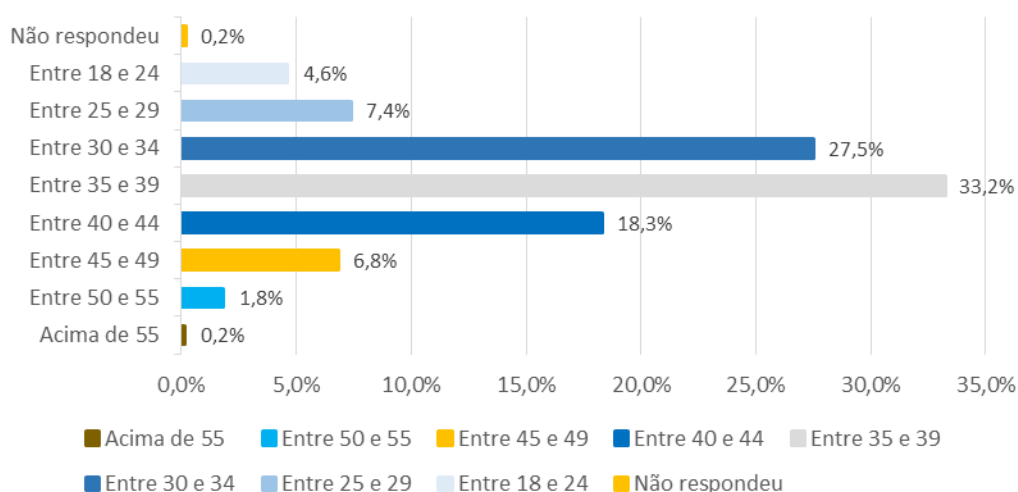
Resposta	Quantidade	%
Sim	3.175	99,8%
Não	2	0,1%
Não respondeu	4	0,1%
<b>Municípios contatados</b>	<b>3.181</b>	<b>100,0%</b>



Segundo a pesquisa, 99,8% dos Municípios iniciaram a vacinação dos grupos abaixo de 60 anos sem comorbidades, e em 0,2% ainda não se iniciou.

**Tabela 11 – Em que faixa etária?**

Resposta	Quantidade	%
Acima de 55	5	0,2%
Entre 50 e 55	58	1,8%
Entre 45 e 49	216	6,8%
Entre 40 e 44	581	18,3%
Entre 35 e 39	1.055	33,2%
Entre 30 e 34	874	27,5%
Entre 25 e 29	234	7,4%
Entre 18 e 24	146	4,6%
Não respondeu	6	0,2%
<b>Municípios contatados</b>	<b>3.175</b>	<b>100,0%</b>

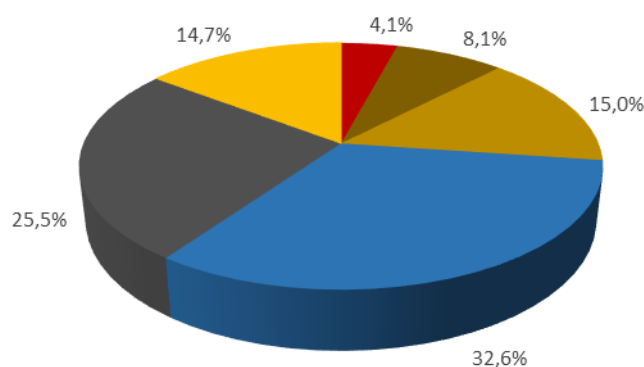


A maioria dos respondentes indicou que a imunização envolve, nesta semana, pessoas entre 35 a 39 anos, sendo apontada por 33,2% dos respondentes. A vacinação entre 40 e 44 anos segue em 18,3% dos Municípios; entre 30 e 34 anos está sendo realizada em 27,5%; e abaixo dessa da faixa de 30 anos em cerca de 12%.

## Ocupação das UTIs

**Tabela 12 – Sobre a ocupação de leitos de UTI (Covid e não Covid) no seu Município ou Região, nesta semana, a taxa se mostra:**

Resposta	Quantidade	%
Acima de 95% de ocupação	132	4,1%
Acima de 90% de ocupação	257	8,1%
Acima de 80% de ocupação	476	15,0%
Entre 60 a 80% de ocupação	1.037	32,6%
Abaixo de 60% de ocupação	812	25,5%
Não respondeu	467	14,7%
<b>Municípios contatados</b>	<b>3.181</b>	<b>100,0%</b>



■ Acima de 95% de ocupação  
 ■ Acima de 90% de ocupação  
 ■ Acima de 80% de ocupação  
■ Entre 60 a 80% de ocupação  
 ■ Abaixo de 60% de ocupação  
 ■ Não respondeu

Perguntamos aos Municípios sobre a ocupação dos leitos das Unidades de Terapia Intensiva (UTI) nesta semana, e 4,1% estão com a capacidade acima de 95% ocupadas, acima de 90% são 8,1%; acima de 80% são 15%; entre 60% e 80% são 32,6%; e abaixo de 60% somente 25,5%. Isso indica que durante esta semana houve uma queda bastante acentuada na ocupação dos leitos de UTI se comparadas com as respostas das semanas anteriores.

## Vacina da Janssen

**Tabela 13 – Seu Município recebeu a vacina de dose única da Janssen?**

Resposta	Quantidade	%
Sim	3.082	96,9%
Não	84	2,6%
Não respondeu	15	0,5%
<b>Municípios contatados</b>	<b>3.181</b>	<b>100,0%</b>

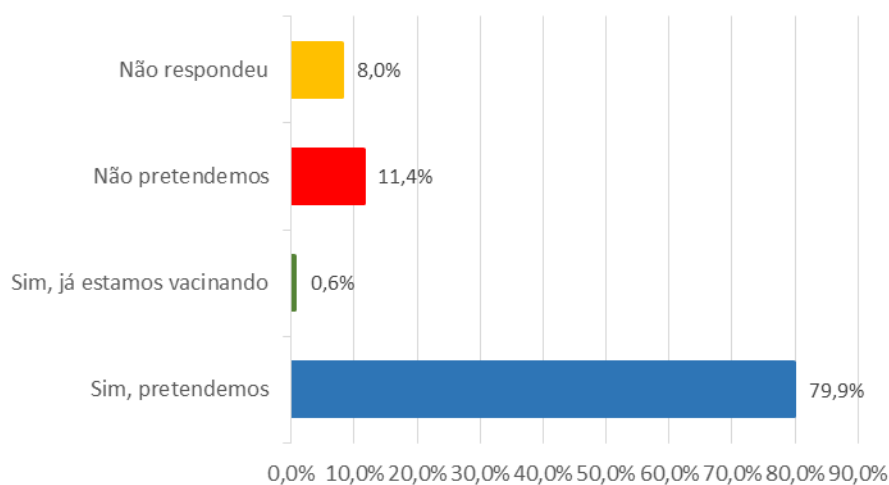


A vacina da Janssen já foi distribuída para 96,9% dos Municípios, ela difere das demais por ser aplicada em uma única dose. Em 2,6% ainda não chegou.

## Vacinação de adolescentes

**Tabela 14 - O seu município planeja vacinar as crianças acima de 12 anos com as vacinas autorizadas pela Anvisa para este público?**

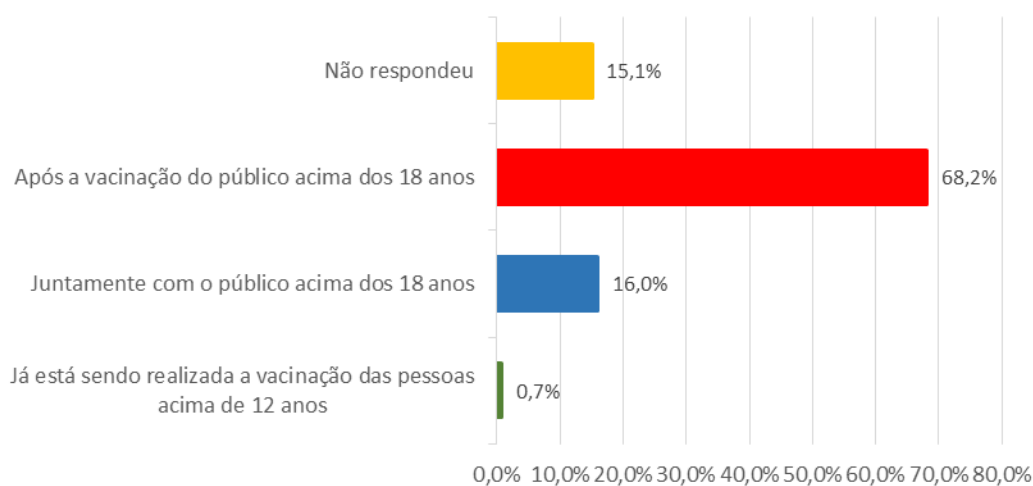
Resposta	Quantidade	%
Sim, pretendemos	2.541	79,9%
Sim, já estamos vacinando	20	0,6%
Não pretendemos	364	11,4%
Não respondeu	256	8,0%
<b>Municípios contatados</b>	<b>3.181</b>	<b>100,0%</b>



Em 79,9% dos Municípios entrevistados, pretendem vacinar adolescentes a partir dos 12 anos, em 11,4% ainda não pretendem iniciar a vacinação desta faixa etária.

**Tabela 15 - Se sim, essa vacinação seria:**

Resposta	Quantidade	%
Já está sendo realizada a vacinação das pessoas acima de 12 anos	19	0,7%
Juntamente com o público acima dos 18 anos	410	16,0%
Após a vacinação do público acima dos 18 anos	1.746	68,2%
Não respondeu	386	15,1%
<b>Municípios contatados</b>	<b>2.561</b>	<b>100,0%</b>

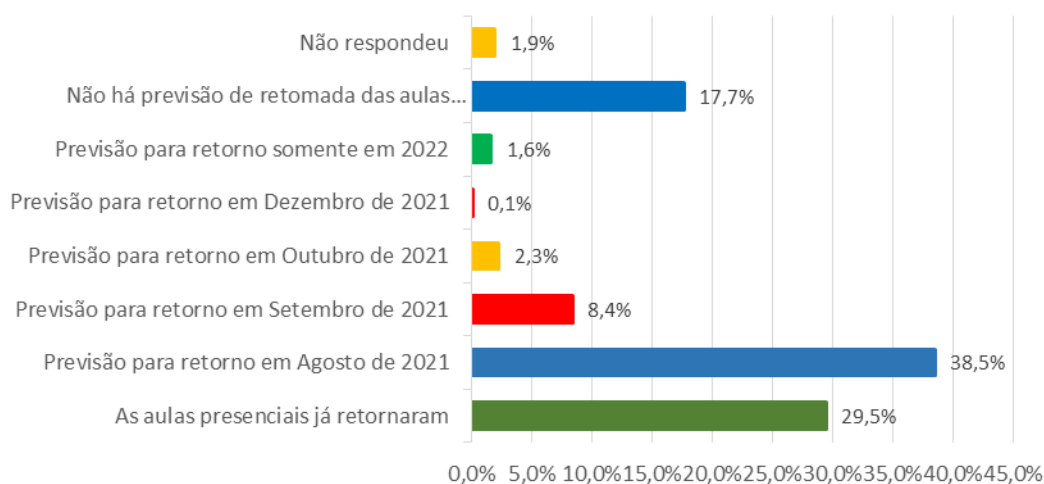


Sobre esta possibilidade de vacinar as pessoas a partir de 12 anos, 68,2% indicam que vacinarão após terminar a vacinação das pessoas acima dos 18 anos, 16% indicam que vacinarão juntamente com a população de 18 anos.

### Retorno as aulas presenciais

**Tabela 17 - No seu município, qual a previsão para o retorno das aulas presenciais na rede pública municipal?**

Resposta	Quantidade	%
As aulas presenciais já retornaram	939	29,5%
Previsão para retorno em Agosto de 2021	1.226	38,5%
Previsão para retorno em Setembro de 2021	266	8,4%
Previsão para retorno em Outubro de 2021	72	2,3%
Previsão para retorno em Dezembro de 2021	2	0,1%
Previsão para retorno somente em 2022	52	1,6%
Não há previsão de retomada das aulas presenciais	563	17,7%
Não respondeu	61	1,9%
<b>Municípios contatados</b>	<b>3.181</b>	<b>100,0%</b>



Sobre o retorno as aulas presenciais, em 38,5% dos Municípios a previsão é para esta próximo mês de agosto, em 29,5% as aulas já começaram, em 8,4% começará em setembro, em 2,3% em outubro, e em 17,7% ainda não há previsão de retorno.

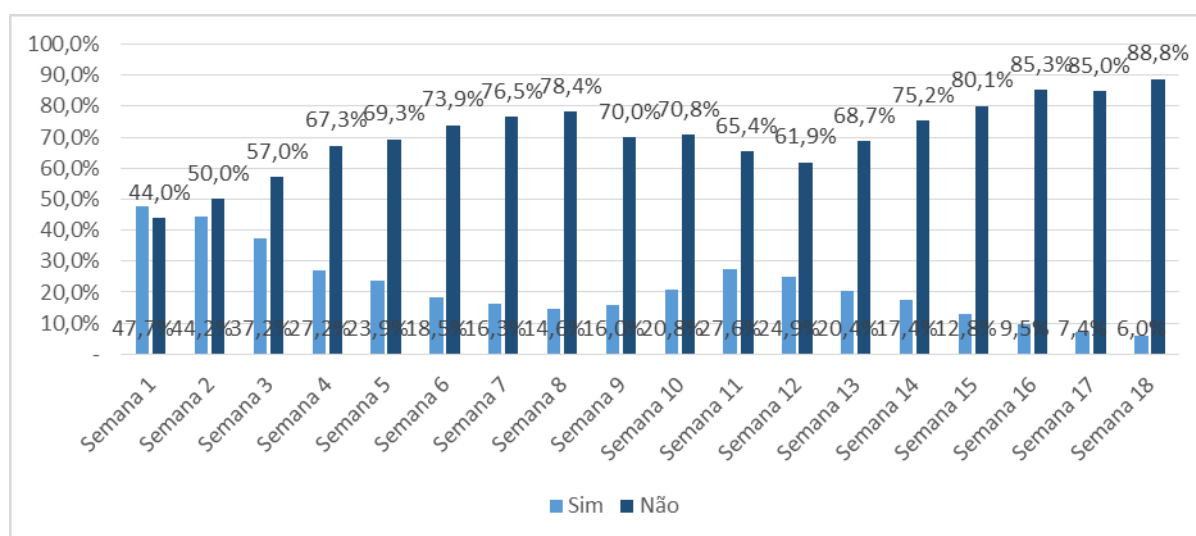


## Comparativo entre as respostas por semana

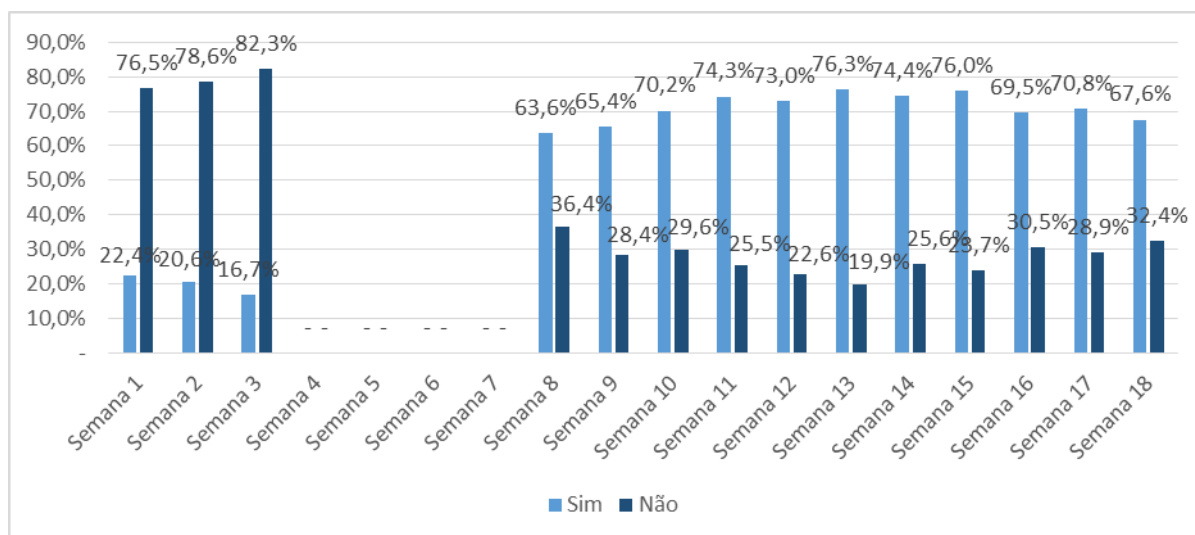
A CNM apresenta os dados das questões que se repetem durante a pesquisa. Destaca-se que, como se trata de pesquisa "relâmpago", esta sofrerá ao longo das semanas a inclusão de questões de acordo com o assunto ou a pauta mais importante, como algumas são repetidas é possível serem comparadas.

Para essa comparação, foram selecionados os mesmos Municípios que responderam às questões nas semanas a fim de que se possa ter condições de analisar a evolução durante o período. Também se optou por apresentar os dados no gráfico sem o percentual dos que não responderam, embora estejam sendo computados.

### Nesta semana há risco iminente do hospital da sua região ficar sem medicamentos do "kit intubação"?



### Nesta semana o Município adotou medidas de restrição da circulação e atividades econômicas?



A CNM espera que esses dados possam ser utilizados para auxiliar os Municípios brasileiros neste momento de extrema dificuldade, assim como ações concretas sejam realizadas para mitigar os problemas nos sistemas de saúde de todo o país.