

RECUPERAÇÃO Local

Informativo eletrônico com boas práticas para a retomada do desenvolvimento local por meio dos pequenos negócios

29 de junho de 2020 • nº 06



A reestruturação do turismo após a pandemia

..... Página 5

Pernambuco transforma PAA em política de Estado

..... Página 6

Incentivo para a agricultura familiar

..... Página 7

Kits com alimentos para a merenda escolar

..... Página 8

Visitar museus sem sair de casa

..... Página 9

Editorial

O ano de 2020 chegou na metade, instigando diariamente a capacidade das gestões municipais em superar todos os desafios impostos pela pandemia mundial do novo coronavírus. Tudo mudou, as práticas de gestão, as relações sociais, a economia e as perspectivas futuras nos Municípios. A união de forças, a criatividade e a solidariedade, mais do que nunca, são fundamentais para transpor os obstáculos.

Ações assertivas junto às diversas áreas e segmentos sociais são necessárias, e o amparo nos exemplos bem-sucedidos tem feito toda a diferença. Por isso, nesta 6ª edição, reunimos informações das áreas de turismo, abastecimento, cultura e assistência social.

O turismo foi uma das primeiras áreas a sofrer com os percalços da crise. No entanto, é chegado o momento de pensarmos o futuro dessa atividade. Mudanças importantes serão necessárias no processo de retomada.

No abastecimento, a alimentação saudável na mesa de todos aliada ao fomento ao desenvolvimento local. Para garantir isso, Estados e Municípios estão ampliando a comercialização de produtos da agricultura familiar, oferecendo diferentes opções para o consumidor e montando *kits* para serem distribuídos às famílias que mais precisam.

Por fim, você confere iniciativas da área de cultura que, por meio da tecnologia, estão aproximando a população dos museus municipais. Oportunidade de entretenimento e conhecimento histórico sem sair de casa.

O conteúdo deste informativo é oriundo de divulgações das prefeituras, e os textos na íntegra você pode conferir nas páginas oficiais indicadas junto a cada boa prática.

Boa leitura!



Carlos Melles
Presidente do Sebrae



Glademir Aroldi
Presidente da CNM

Como ler esta publicação



Este material tem o objetivo de compartilhar boas práticas para a retomada do desenvolvimento local por meio dos pequenos negócios. Aqui apresentamos um resumo das iniciativas que estão sendo implementadas pelos Municípios e Estados para diminuir os impactos econômicos e sociais causados pela pandemia do novo coronavírus.



Para ampliar as informações sobre os temas, basta ler os *QR Codes* ou clicar nos *links* que estão espalhados pela publicação.

Perdeu alguma edição?

Na biblioteca da CNM você encontra o arquivo completo! Clique ou fotografe para acessar:



Queremos saber!

Quais ações seu Município está fazendo para a retomada do desenvolvimento local? Compartilhe suas ações. Clique no botão ao lado:

<https://bit.ly/CidadesCoronavirus>

RETOMADA

A reestruturação do turismo após a pandemia

Protocolos de segurança tendem a ser o fator mais atraente na escolha do destino



O setor do Turismo foi um dos mais afetados pela pandemia do novo coronavírus. De acordo com informações divulgadas pela Associação Brasileira das Operadoras de Turismo (Braztoa), no dia 14 de abril, as medidas adotadas para frear a disseminação do vírus no país já contabilizavam uma perda equivalente a cerca de 25% de todo o faturamento das operadoras em 2019, que foi de R\$ 15,1 bilhões. A retomada do setor inevitavelmente passará por uma ressignificação de conceitos, novas opções de roteiros de viagens e reestruturação não só do turismo, como em toda a cadeia que se relaciona com ele. Sobre isso, a coordenadora de turismo do Serviço Brasileiro de Apoio às Micro e Pequenas Empresas (Sebrae) do Rio de Janeiro, Margareth Carvalho, salienta, em entrevista ao Diário de Petrópolis, alguns pontos que serão preponderantes no processo de retomada após a pandemia.

Clique ou fotografe
para saber mais
sobre essa iniciativa:



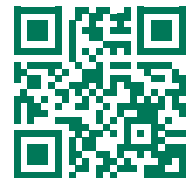
ALIMENTOS

Pernambuco transforma PAA em política de Estado

A aprovação da Lei beneficia toda a cadeia produtiva familiar

Mesmo em um cenário de pandemia, o Estado de Pernambuco deu um importante passo para fomentar a cadeia produtiva familiar. Por meio da Lei 16.888, o Programa de Aquisição de Alimentos da Agricultura Familiar em Pernambuco se tornou política de Estado. A iniciativa, além de proporcionar alimentação saudável, também garante a geração de renda para os trabalhadores. O programa assegura que pelo menos 30% dos recursos destinados à aquisição de alimentos pelo Estado sejam utilizados na compra de produtos agropecuários, extrativistas, produtos lácteos e resultantes da atividade pesqueira, in natura e beneficiados. São três modalidades previstas: a compra institucional direta, na qual os alimentos são adquiridos pelo governo do Estado por chamada pública ou dispensa de licitação; a compra institucional indireta, quando os fornecedores de alimentação preparada deverão incorporar entre seus insumos gêneros alimentícios fornecidos pela agricultura familiar; e a compra direta, com doação simultânea, pela qual os produtos adquiridos da agricultura familiar são destinados a hospitais, escolas públicas, presídios estaduais, creches, instituições de amparo social, famílias em situação de vulnerabilidade e equipamentos de alimentação e nutrição.

Clique ou fotografe
para saber mais
sobre essa iniciativa:



ALIMENTOS

Incentivo para a agricultura familiar

Chapadão do Sul/MS amplia canais de comercialização de produtos locais



Divulgação

Mesmo em tempo de pandemia e restrições de contatos sociais, a prefeitura de Chapadão do Sul (MS) continua promovendo o desenvolvimento local e a inclusão social e econômica do agricultor familiar. O Município aderiu ao programa Cidade Empreendedora, desenvolvido pelo Serviço de Apoio às Micro e Pequenas Empresas em Mato Grosso do Sul (Sebrae/MS), com objetivo de melhorar o acesso dos pequenos negócios nas compras públicas. Além de representar uma renda a mais para os pequenos produtores rurais, as aquisições desses produtos melhoraram a oferta de alimentos mais frescos para os pacientes do hospital e para aproximadamente 130 famílias que são atendidas pela assistência social.

Clique ou fotografe para saber mais sobre essa iniciativa:



ASSISTÊNCIA

Kits com alimentos para a merenda escolar

Os itens são entregues às famílias dos alunos da rede pública do Município



Com a suspensão das aulas provocada pela pandemia do novo coronavírus, os Municípios estão repassando aos estudantes das redes públicas de ensino os alimentos adquiridos com os recursos do Programa Nacional de Alimentação Escolar (Pnae). Os *kits* têm o objetivo de garantir uma alimentação mais adequada aos alunos durante o período de distanciamento social, uma vez que muitos deles faziam a principal refeição do dia nas unidades de ensino. Os *kits* também podem ser importantes aliados do desenvolvimento local, visto que garantem o escoamento da produção dos agricultores familiares. Confira a seguir algumas iniciativas nesse sentido:



Clique ou fotografe
para saber mais
sobre essa iniciativa:



Diamantino/MT: kits com alimentos e orientações

A prefeitura já entregou mais de 500 kits com alimentos da merenda escolar para os pais de alunos da rede pública do Município. Os itens são entregues em 12 escolas Municipais e contam com gêneros alimentícios estocáveis como arroz, leite, feijão, trigo, enlatados, além dos itens adquiridos pela agricultura familiar, contendo legumes como abóbora, pepino, frutas – entre elas banana, laranja, tangerina, maçã –, além de hortaliças.

Nova Mutum/MT: produtos oriundos da agricultura familiar

A prefeitura está adquirindo produtos da agricultura familiar para compor *kits* de merenda. Dessa forma, além de disponibilizar gêneros alimentícios mais saudáveis para os alunos, colabora com o desenvolvimento local. Isso porque o Município é um importante canal de comercialização e escoamento dos produtos que são produzidos pelos agricultores familiares. Para receber os *kits*, os alunos devem estar regularmente matriculados na rede pública municipal de ensino.



Clique ou fotografe
para saber mais
sobre essa iniciativa:

Paranaguá/PR: alimentação para famílias carentes

Uma parceria entre governo do Paraná, prefeitura Municipal e Associação de Produtores Rurais está garantindo a continuidade da distribuição de alimentos para beneficiários de programas sociais e necessitados em Paranaguá (PR). O governo do Estado manteve o compromisso de comprar a produção da agricultura familiar, que seria para a merenda escolar, e redirecionar para as famílias de todas as crianças que necessitam da complementação de sua alimentação diária.



Clique ou fotografe
para saber mais
sobre essa iniciativa:

CULTURA

Visitar museus sem sair de casa

Tecnologia aproxima a população de espaços históricos e culturais



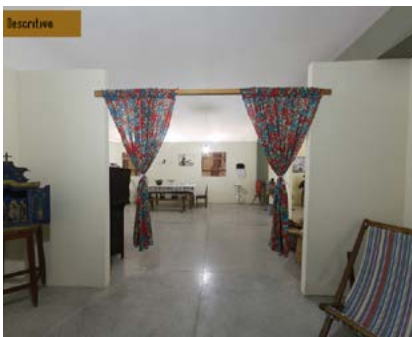
O setor cultural tem sido bastante impactado pelas medidas sanitárias necessárias para evitar a proliferação do novo coronavírus. Para minimizar esses impactos, Municípios de todo o Brasil estão usando a criatividade e apostando em ferramentas on-line. São muitas as iniciativas, como, por exemplo, a visitação virtual a museus. Confira algumas delas:



Minas em 360 graus

Em Minas Gerais, estão disponíveis várias visitas virtuais para quem estiver disposto a se aventurar nesta forma de experiência, que possui alto grau de imersão e realismo. Mais de 100 pontos turísticos e destinos mineiros podem ser visitados no portal, utilizando a ferramenta “[Minas em 360 graus](#)”, recurso que une imagens aéreas captadas por drones e fotos panorâmicas feitas em solo.

Clique ou fotografe para saber mais sobre essa iniciativa:



Museu do Sertão on-line

Por meio de um espaço virtual, moradores de Petrolina (PE) e pessoas interessadas em conhecer mais sobre a história do Município podem visitar o Museu do Sertão no conforto do sofá da sala. Além de ser um dos equipamentos que conta a história dos petrolinenses e do homem sertanejo, o Museu do Sertão está entre os mais antigos pontos de cultura do Município e guarda um acervo com mais de três mil peças.

Clique ou fotografe para saber mais sobre essa iniciativa:



Conheça outros exemplos de museus municipais que disponibilizam o conhecimento digital e que abordam temáticas variadas, desde a história local até ciências em escala global:

Município de Araxá (MG):

- [Memorial de Araxá](#)
- [Museu Calmon Barreto](#)
- [Museu da Imagem e do Som de Araxá](#)

Município de Belo Horizonte (MG):

- [Museu Histórico Abílio Barreto](#)

Município do Rio de Janeiro (RJ):

- [Museu do Amanhã](#)

Município de Petrolina (PE):

- [Museu do Sertão](#)

Município de Recife (PE):

- [Museu de Arte Moderna Aloisio Magalhães](#)
- [Paço do Frevo](#)

Município de Rio do Sul (SC):

- [Museu Histórico e Cultural de Rio do Sul](#)