

RECUPERAÇÃO Local

Informativo eletrônico com boas práticas para a retomada do desenvolvimento local por meio dos pequenos negócios

27 de julho de 2020 • nº 08



Campo Verde/MT: Recicla Verdinho

.....Página 04

Prato Cheio para o Desenvolvimento

.....Página 05

Ampliação do Merenda em Foco

.....Página 06

Plataforma conecta compradores e fornecedores

.....Página 07

Orientações para supermercados

.....Página 08

Plano Emergencial para a Agricultura

.....Página 09

Campanha Agora é vida, Paraty!

.....Página 10

Editorial

O informativo Recuperação Local está na 8ª edição, sempre compartilhando boas práticas das diferentes áreas: Saúde, Educação, Assistência, Cultura, Agricultura, Empreendedorismo, entre outras. A partir das iniciativas, percebemos que, embora sejam muitos os desafios impostos pela pandemia, é possível contornar as barreiras e minimizar os impactos. Informação, troca de experiências e criatividade são ferramentas essenciais nesse processo.

No informativo desta quinzena, reunimos projetos e programas com foco na educação, na sustentabilidade, na assistência, na alimentação e no abastecimento. Alguns deles, inclusive, conectando áreas. Como é o caso de Campo Verde (MT), que está trabalhando cuidado com o meio ambiente, ao mesmo tempo em que leva alimentação saudável para os estudantes e fomenta a agricultura local.

Além disso, detalhamos um projeto lançado pela CNM, pelo Sebrae e por outros parceiros, a fim de garantir alimento na mesa das famílias que mais precisam, os Municípios – Prato Cheio para o Desenvolvimento. Ainda temos uma campanha para apoiar a cultura em Paraty, no Rio de Janeiro, e programas implementados no início da pandemia que já apresentam bons resultados, com ampliação de iniciativas.

Ao final, elencamos as orientações elaboradas pelo Sebrae para a recomeçar as atividades com segurança. Dessa vez, o foco são as mercearias, os mercados e os supermercados.

O conteúdo deste informativo é oriundo de pesquisas nas páginas oficiais das prefeituras e dos governos estaduais. Os textos na íntegra você pode conferir nas páginas oficiais indicadas junto a cada boa prática.

Boa leitura!



Carlos Melles
Presidente do Sebrae



Glademir Aroldi
Presidente da CNM

Como ler esta publicação



Este material tem o objetivo de compartilhar boas práticas para a retomada do desenvolvimento local por meio dos pequenos negócios. Aqui apresentamos um resumo das iniciativas que estão sendo implementadas pelos Municípios e Estados para diminuir os impactos econômicos e sociais causados pela pandemia do novo coronavírus.



Para ampliar as informações sobre os temas, basta ler os *QR Codes* ou clicar nos *links* que estão espalhados pela publicação.

Perdeu alguma edição?

Na biblioteca da CNM você encontra o arquivo completo! Clique ou fotografe para acessar:



Queremos saber!

Quais ações seu Município está fazendo para a retomada do desenvolvimento local? Compartilhe suas ações. Clique no botão ao lado:

<https://bit.ly/CidadesCoronavirus>

EDUCAÇÃO

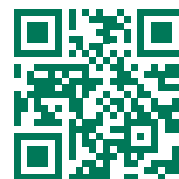
Campo Verde/MT: Recicla Verdinho

Os educadores recebem treinamento *on-line* para trabalhar no Projeto



Com as aulas suspensas e o distanciamento social provocados pela pandemia do novo coronavírus, a prefeitura de Campo Verde (MT) utiliza a tecnologia para capacitar professores da rede pública municipal que vão atuar diretamente no Projeto Recicla Verdinho. O projeto tem por objetivo contribuir com o meio ambiente, melhorar a alimentação das famílias – especialmente das mais carentes; e fomentar a agricultura familiar. Para isso, trabalha a intersetorialidade das disciplinas escolares com os alunos do Centro Educacional Paulo Freire. Consiste na troca de materiais recicláveis, como garrafa pet, lata de refrigerante e cerveja; embalagem tetra pak e frasco de produtos de limpeza por voucher, denominado “verdinho”, com valor unitário de R\$ 1,00. Cada 20 unidades de materiais recicláveis poderão ser trocadas por um “verdinho”, em data a ser determinada. Só poderão participar alunos que estiverem cursando o 4º e o 5º ano. O “verdinho” poderá ser utilizado na aquisição de legumes, verduras, ovos, temperos naturais e outros produtos exclusivamente da agricultura familiar. O Recicla Verdinho foi construído pela prefeitura do Município, com o apoio do Sistema de Crédito Cooperativo (Sicredi) e do Serviço Brasileiro de Apoio às Micro e Pequenas Empresas no Mato Grosso (Sebrae/MT), no âmbito do programa Cidade Empreendedora e Sustentável.

Clique ou fotografe
para saber mais
sobre essa iniciativa:



ASSISTÊNCIA

Prato Cheio para o Desenvolvimento

Serão atendidas famílias de Municípios com menos de 50 mil habitantes e baixo IDH



Clique ou fotografe para saber mais sobre essa iniciativa:



Criar um fundo financeiro para a compra e a distribuição de itens essenciais, como alimentos e produtos de limpeza e higiene. Esse é o objetivo do Municípios Prato Cheio para o Desenvolvimento. O projeto é uma iniciativa da Confederação Nacional de Municípios (CNM com o apoio do Serviço Brasileiro de Apoio às Micro e Pequenas Empresas (Sebrae) e a parceria com a Associação Nacional dos Membros do Ministério Público (Conamp), a Associação dos Membros dos Tribunais de Contas do Brasil (Atricon), a Fundação Banco do Brasil (FBB), a Confederação das Associações Comerciais do Brasil (CACB) e a Fundação Hermann Hering. O dinheiro arrecadado pelas doações será centralizado na Fundação Banco do Brasil, que repassará através de cartões Alelo os recursos para as Associações Comerciais, que efetuarão as compras no comércio local e realizarão a distribuição para as famílias beneficiadas. Com isso, além de atuar para mitigar os efeitos sociais da pandemia, o projeto fortalece a cultura da solidariedade e da compra local.

Na primeira fase, trinta (30) Municípios serão beneficiados, no critério de IDH muito baixo. A segunda fase abrangerá 1.315 cidades com IDH baixo. Por fim, a terceira fase chegará a 2.054 Municípios, que têm IDH médio. Todas as localidades se enquadram no limite populacional de 50 mil habitantes. Além da CNM, a Fundação Banco do Brasil e a Fundação Hermann Hering já são doadores institucionais do projeto. A iniciativa busca coordenar suas ações com outras iniciativas semelhantes como as promovidas pela CNBB e Cáritas e, também, com o projeto Pátria Voluntária, de forma a aumentar a sua abrangência em todo o Brasil.

ALIMENTAÇÃO

Ampliação do Merenda em Foco

No Amapá, o projeto garante alimentação saudável e valoriza a produção local



Clique ou fotografe
para saber mais
sobre essa iniciativa:



Criado para atender às escolas estaduais do Amapá, o programa Merenda em Foco será ampliado para permitir a adesão de outras gestões municipais. O Merenda em Foco promove aos alunos da educação básica uma alimentação saudável com a utilização de produtos regionais produzidos pelos agricultores familiares de cada Município. O projeto garante também a participação das microempresas nos processos licitatórios para a aquisição de alimentos. Ao mesmo tempo em que valoriza a produção local, os hábitos e as tradições alimentares. Em tempo de distanciamento social, as compras públicas podem se tornar oportunidades para escoar a produção do agricultor familiar e promover a sua inclusão social e econômica. O programa Merenda em Foco é desenvolvido pelo Serviço Brasileiro de Apoio às Micro e Pequenas Empresas do Amapá (Sebrae/AP) em parceria com o Instituto de Desenvolvimento Rural do Amapá (Rurap).

ABASTECIMENTO

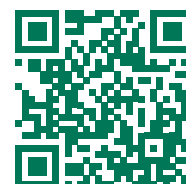
Plataforma conecta compradores e fornecedores

Lançado no Mato Grosso do Sul, o portal fomenta a agricultura familiar



Para conectar o campo à cidade nesse momento de crise causada pela pandemia da Covid-19, a secretaria do Meio Ambiente, Desenvolvimento Econômico, Produção e Agricultura Familiar (Semagro) do Mato Grosso do Sul elaborou a plataforma Manuçã. Com o portal on-line, produtores rurais acessam novos canais de venda, e os compradores ampliam a sua rede de fornecedores. Ainda nessa negociação, as empresas de logística podem participar, viabilizando e otimizando as entregas. A tecnologia é a base para conectar o agricultor no campo ao cliente na cidade, seja bar, restaurante, quitanda, mercado ou hipermercado. O objetivo é que o agricultor tenha como acessar os clientes para vender seus produtos, principalmente neste período de dificuldade no escoamento da produção. A plataforma permite a disponibilização de anúncios de oferta e demanda. É um local virtual onde agricultores familiares e consumidores podem se encontrar e anunciar tudo relacionado à produção e à comercialização de frutas, hortaliças, mudas e plantas ornamentais, gratuitamente.

Clique ou fotografe para saber mais sobre essa iniciativa:



RECOMEÇO

Orientações para supermercados

Confira como recomeçar as atividades com segurança

Clique ou fotografe para saber mais sobre essa iniciativa:



Para apoiar os pequenos negócios neste momento, o Serviço Brasileiro de Apoio às Micro e Pequenas Empresas (Sebrae) lançou um espaço *on-line* com Orientações para Recomeço Seguro das Atividades. A página conta com informações, vídeos, cartilhas, placas de sinalização, entre outros instrumentos de apoio para as empresas. Os conteúdos estão divididos por segmento, como, por exemplo, o setor mercearias, minimercados e supermercados. O documento traz orientações para a readequação e o funcionamento das lojas e de atendimentos nesse novo contexto. O conteúdo se preocupa primeiramente com a segurança e a saúde: pública, de trabalhadores, gestores e clientes, sobretudo este último, trazendo também informações para que o consumidor conheça as boas práticas do setor e se sinta confiante para voltar à rotina de consumo. As recomendações disponibilizadas são baseadas em protocolos e estudos validados por instituições e consultorias de referência no Brasil e que seguem relacionadas no final deste documento.

AGRICULTURA

Plano Emergencial para Agricultura tem balanço positivo

A estratégia é uma iniciativa da prefeitura de Itatiba/SP



Arquivo JI

No mês de abril de 2020, a prefeitura de Itatiba (SP) lançou um Plano Emergencial para apoiar os agricultores do Município, por conta do cenário mundial decorrente da pandemia do coronavírus. O *delivery* de produtos da Feira Municipal, divulgado nos canais de comunicação oficiais do Município, foi um sucesso. Alguns produtores continuam utilizando o sistema para o fortalecimento, a continuidade e a ampliação dos negócios. O *delivery* contou com a adesão de 20 produtores de Itatiba. Além disso, na ação para estreitar o relacionamento e o contato com os supermercados e hipermercados teve um excelente resultado. Os inúmeros contatos resultaram na criação de dois segmentos de comercialização de verduras e legumes – como alface, rúcula, couve, berinjela, tomate, pimentão, pepino, abobrinha – e o segmento das frutas, como caqui, goiaba, abacate, mexerica, uva e frutas desta época de colheita. Entre outras ações positivas está a realização de contato com os restaurantes para a aquisição de produtos, bem como com as empresas do ramo alimentício. Dessa forma, os alunos da rede municipal de ensino puderam levar para casa um pouco desses alimentos, ricos em vitaminas, proporcionando os benefícios de uma alimentação saudável, mesmo não estando nas escolas, sendo eles também entregues junto às cestas básicas.

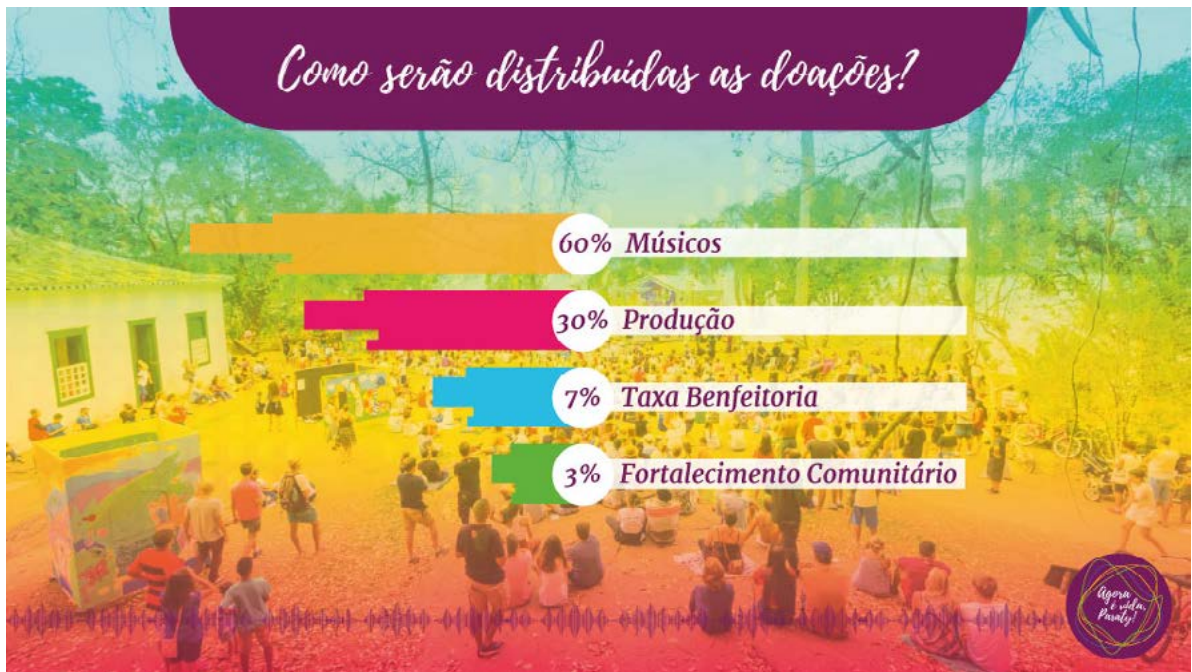
Clique ou fotografe
para saber mais
sobre essa iniciativa:



CULTURA

Campanha Agora é vida, Paraty!

Financiamento coletivo pretende apoiar artistas do Município



Uma campanha solidária de financiamento coletivo vai apoiar a rede de artistas e profissionais da cultura do Município de Paraty durante esse período de pandemia. Paraty, mundialmente visitada por sua beleza encantadora, tem no turismo cultural uma de suas atividades econômicas mais importantes, recebendo eventos culturais e festas tradicionais, como Flip, Bourbon Jazz Festival, MIMO, Festa do Divino e Festival do Camarão, apenas para citar alguns. Neste momento de distanciamento social, o Município e seus artistas sofrem com a paralisação do turismo. Para encontrar soluções para ajudar o segmento artístico-musical e movimentar a economia criativa em tempos de crise, um coletivo de músicos, compositores, DJs, técnicos e produtores culturais desenvolveu colaborativamente a campanha Agora é vida, Paraty! Parte do recurso arrecadado será utilizado na compra de produtos essenciais como alimentos, medicamentos, gás de cozinha e acesso à internet, diretamente com produtores rurais, estimulando a economia local. Com a criação de um canal de conteúdo cultural para os artistas, a campanha irá apoiar a produção de *Lives* e *podcasts* durante o isolamento, proporcionando visibilidade e retorno financeiro aos artistas. Além disso, 3% da arrecadação será revertida para apoiar a compra de produtos básicos para uma aldeia indígena de Paraty.

Clique ou fotografe para saber mais sobre essa iniciativa:

