

Áreas de Estudos Técnicos e Saúde

Pesquisa CNM – Covid-19 – Edição 24 – de 30/08 a 02/09

A Confederação Nacional de Municípios (CNM) realiza semanalmente pesquisas junto aos prefeitos para acompanhar os temas e os assuntos que mais preocupam os Entes locais em relação ao enfrentamento da pandemia. Pretende-se, ainda, informar a sociedade acerca do que está acontecendo no Brasil no que se refere à Covid-19.

As pesquisas são realizadas pela própria CNM, por meio de seu *call center*, que possui contato com os gestores municipais de todo o país. Dessa forma, os resultados apresentados podem se constituir em um bom cenário da situação em todas as regiões do país.

Para essa 24ª edição, foram escolhidos temas que estavam em evidência nesta semana:

- i. medidas de restrição;
- ii. falta de vacinas;
- iii. distribuição e aplicação dos imunizantes;
- iv. número de casos de infectados e óbitos pela Covid-19;
- v. avanço da vacinação por faixa etária;
- e vi. percentual de professores vacinadas com a primeira e segunda dose.

Amostra da pesquisa

O período de coleta dos dados foi de **30 de agosto a 02 de setembro de 2021**, sendo ouvidos 2.344 gestores, o que representa 42,1% dos Municípios brasileiros. A distribuição de respondentes por região está expressa na tabela abaixo:

Tabela 1 – Resultado da amostra por região geográfica

Região	Municípios	Respostas	% Respostas	Faltam
Centro-Oeste	466	204	43,8%	262
Norte	450	106	23,6%	344
Sudeste	1.668	823	49,3%	845
Sul	1.191	840	70,5%	351
Nordeste	1.793	371	20,7%	1.422
BR	5.568	2.344	42,1%	3.224

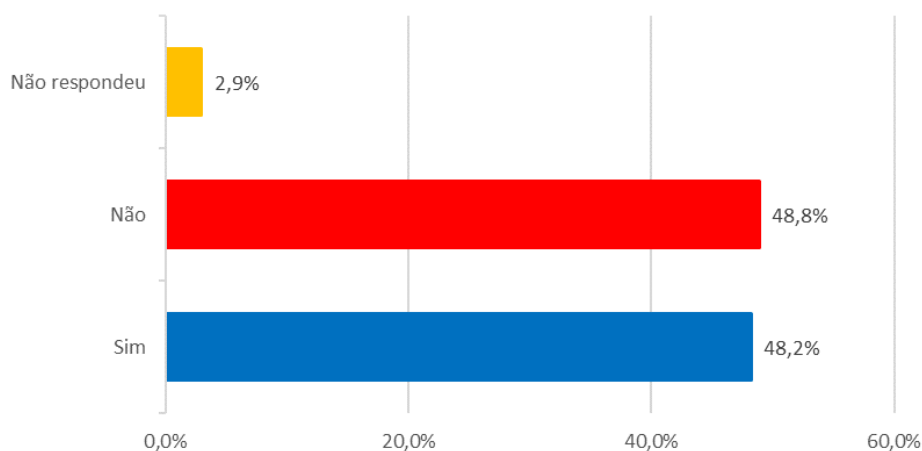
Fonte: Pesquisa Covid-19 – Edição 24

Resultados

Medidas de restrição

Tabela 2 – Restrição de circulação ou de atividades econômicas?

Resposta	Quantidade	%
Sim	1.130	48,2%
Não	1.145	48,8%
Não respondeu	69	2,9%
Municípios contatados	2.344	100,0%

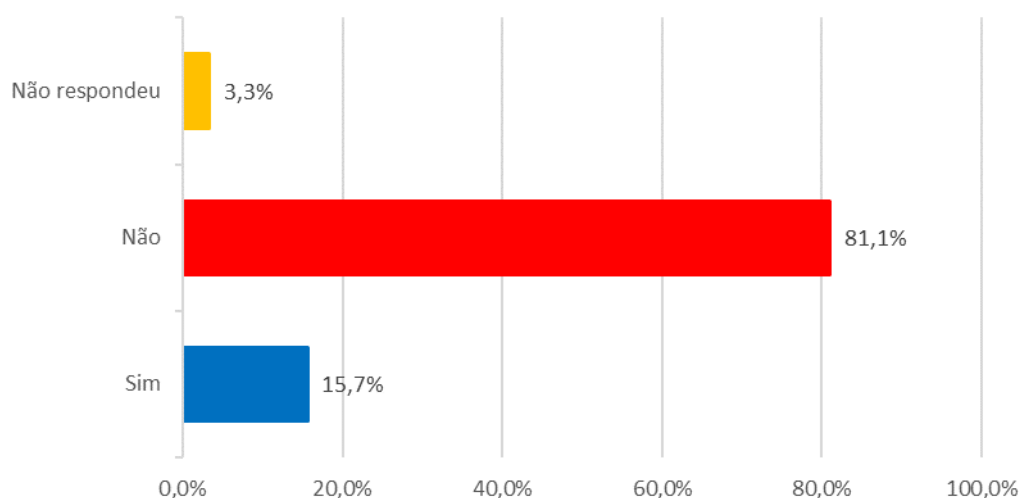


Medidas de isolamento social, como fechamento de serviços não essenciais e outras ações, ainda estão sendo adotadas por **48,8%** dos Municípios nesta semana. Em **48,2%** não houve esse tipo de medida. Esse percentual dos Municípios que adotam medidas de restrição econômica vem **reduzindo** no decorrer das últimas semanas.

Falta de vacinas

Tabela 3 – Nesta semana, o seu Município ficou sem imunizante?

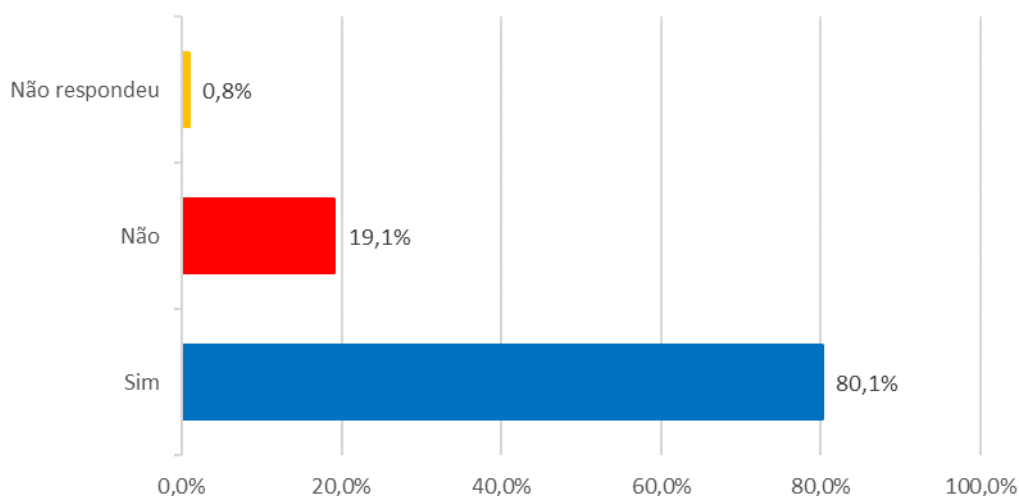
Resposta	Quantidade	%
Sim	367	15,7%
Não	1.900	81,1%
Não respondeu	77	3,3%
Municípios contatados	2.344	100,0%



Sobre a falta de vacinas contra a Covid-19 para a aplicação nesta semana, **367 Municípios (15,7% dos respondentes)** apontaram que enfrentaram esse problema. Já para 81,1% dos Municípios a vacinação continuou normalmente.

Tabela 4 – Caso sim, faltou a primeira dose?

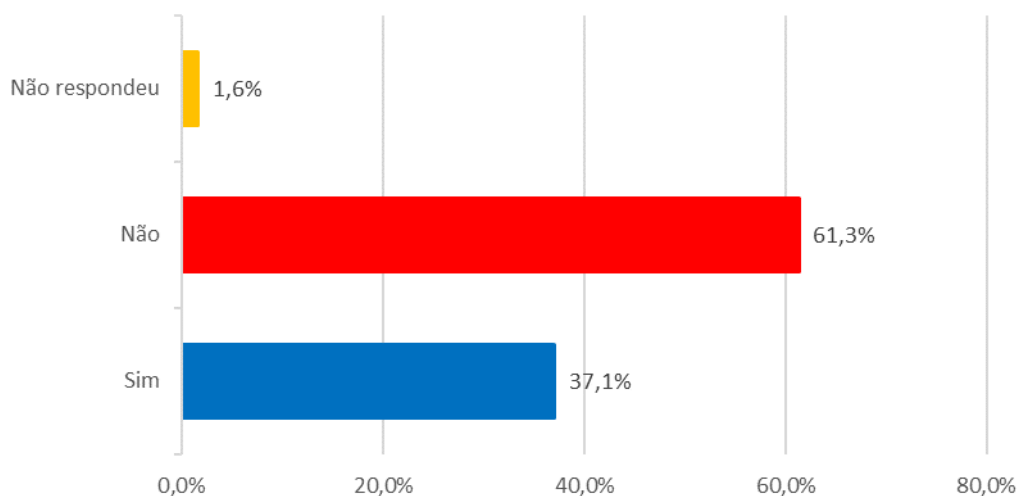
Resposta	Quantidade	%
Sim	294	80,1%
Não	70	19,1%
Não respondeu	3	0,8%
Municípios contatados	367	100,0%



Nesta semana, faltou vacinas da primeira dose para **80,1%** dos Municípios que apontaram a falta de imunizantes.

Tabela 5 – Faltaram imunizantes para a segunda dose?

Resposta	Quantidade	%
Sim	136	37,1%
Não	225	61,3%
Não respondeu	6	1,6%
Municípios contatados	367	100,0%

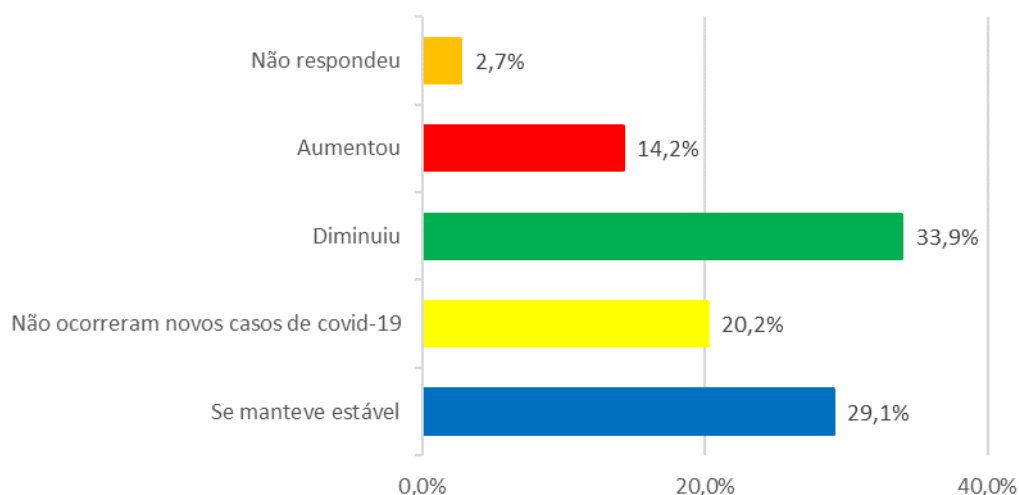


Já a falta de imunizantes para a segunda dose foi apontada por **37,1%** dos Municípios que declararam a falta de vacinas.

Aumento no número de infectados e óbitos

Tabela 6 – Nesta semana, o número de casos confirmados de Covid-19 no seu Município?

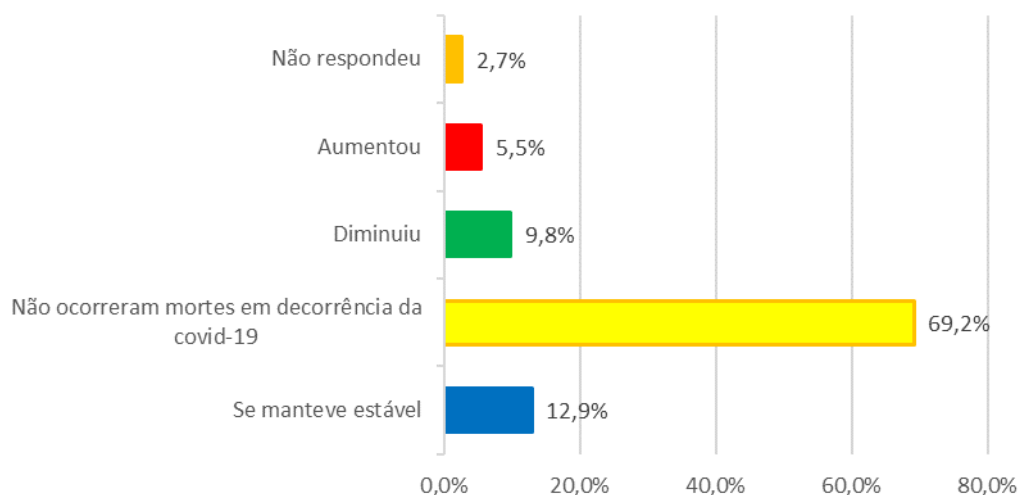
Resposta	Quantidade	%
Se manteve estável	681	29,1%
Não ocorreram novos casos de covid-19	473	20,2%
Diminuiu	795	33,9%
Aumentou	332	14,2%
Não respondeu	63	2,7%
Municípios contatados	2.344	100,0%



Nesta edição, **14,2%** dos Municípios pesquisados declararam que houve aumento do número de pessoas infectadas; **29,1%** apontaram estabilidade; e **33,9%** diminuição. Já **20,2%** afirmaram que não houve novos casos da doença.

Tabela 7 – Nesta última semana, o número de óbitos por Covid-19 no seu Município?

Resposta	Quantidade	%
Se manteve estável	303	12,9%
Não ocorreram mortes em decorrência da covid-19	1.621	69,2%
Diminuiu	229	9,8%
Aumentou	128	5,5%
Não respondeu	63	2,7%
Municípios contatados	2.344	100,0%

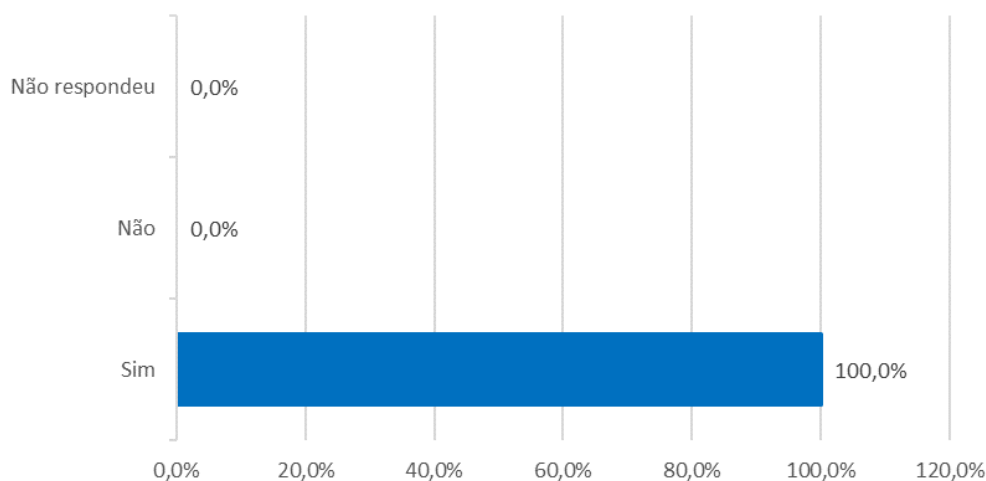


Perguntado se houve aumento no número de óbitos nos Municípios, chama a atenção o fato de que em **69,2%** dos Municípios pesquisados não houve óbitos em virtude da Covid-19. Apenas **5,5%** declararam aumento; **12,9%** estabilidade; e **9,8%** diminuição.

Grupos de vacinação

Tabela 8 – Seu Município iniciou a imunização por faixa etária (pessoas abaixo de 60 anos sem comorbidades)?

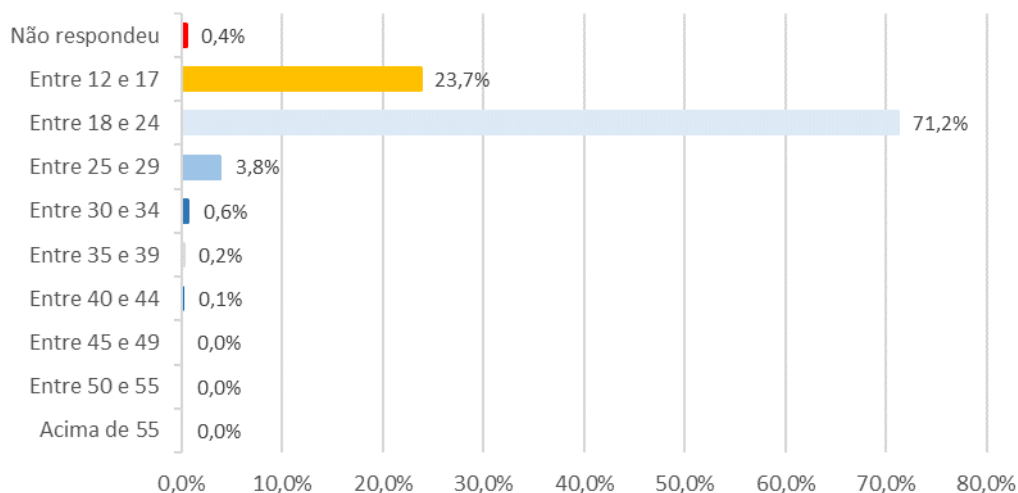
Resposta	Quantidade	%
Sim	2.344	100,0%
Não	-	-
Não respondeu	-	-
Municípios contatados	2.344	100,0%



Segundo a pesquisa, o país tem 100% dos Municípios vacinando por grupos de faixa etária.

Tabela 9 – Em que faixa etária, está?

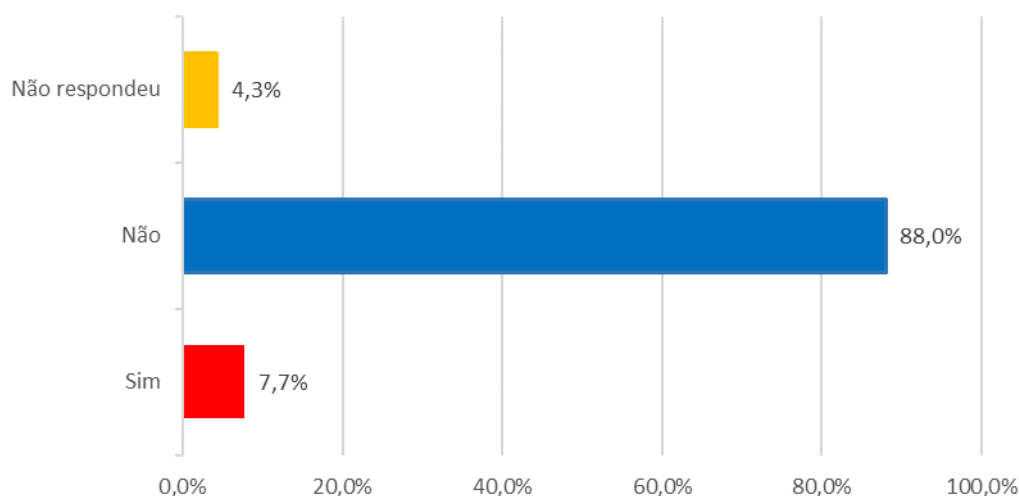
Resposta	Quantidade	%
Acima de 55	-	-
Entre 50 e 55	-	-
Entre 45 e 49	-	-
Entre 40 e 44	2	0,1%
Entre 35 e 39	4	0,2%
Entre 30 e 34	14	0,6%
Entre 25 e 29	89	3,8%
Entre 18 e 24	1.669	71,2%
Entre 12 e 17	556	23,7%
Não respondeu	10	0,4%
Municípios contatados	2.344	100,0%



Esta semana a faixa etária predominante da vacinação é a de 18 a 24 anos, sendo apontada por **71,2% dos Municípios**, e em **23,7%** está sendo realizada com a população de 12 a 17 anos sem comorbidades. Acima de 24 anos a imunização está sendo realizada em menos de 5% dos Municípios.

Tabela 10 – O seu Município identificou a variante Delta da Covid-19 em seu território?

Resposta	Quantidade	%
Sim	181	7,7%
Não	2.062	88,0%
Não respondeu	101	4,3%
Municípios contatados	2.344	100,0%

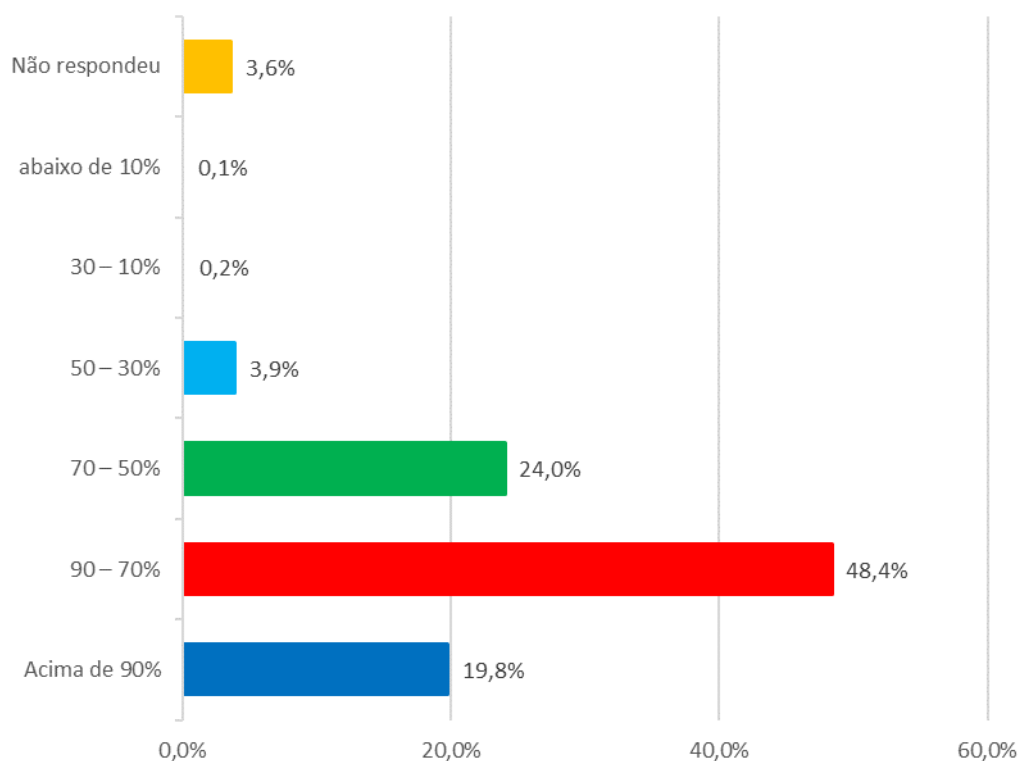


A variante Delta foi identificada em 7,7% dos Municípios. A CNM alerta que o percentual é quase o dobro das edições anteriores da pesquisa. Já em 88% não foi identificada a nova cepa.

População vacinada

Tabela 11 – Qual é o percentual da população vacinada com a 1ª dose em seu Município (considerando a população a partir de 18 anos)?

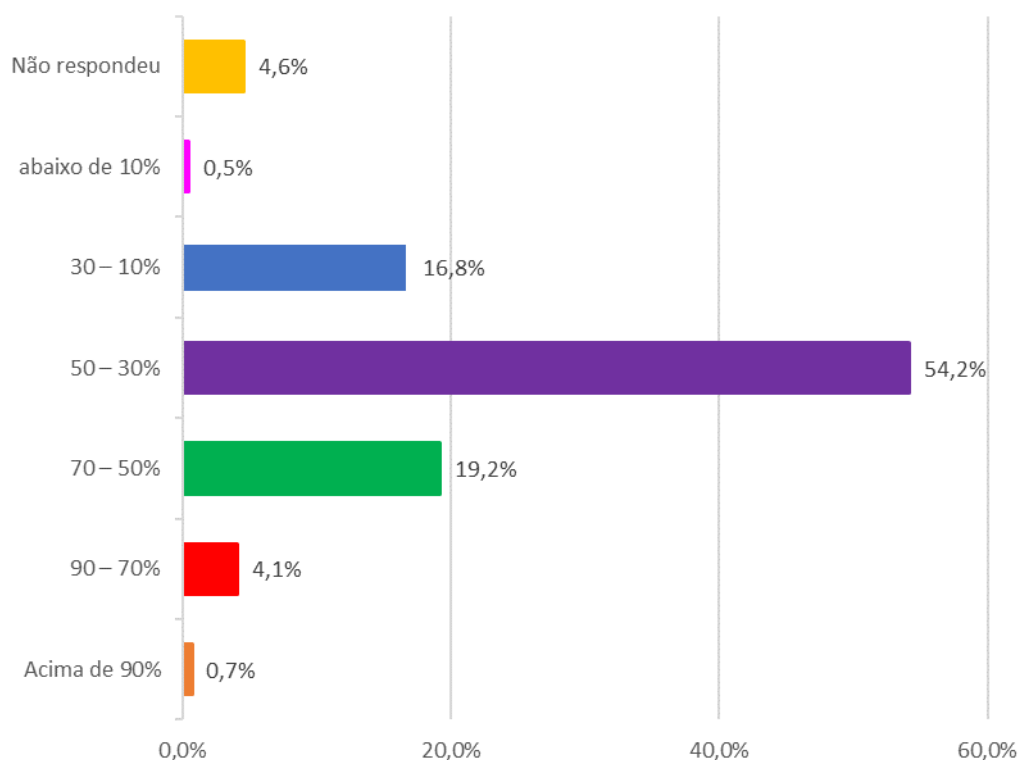
Resposta	Quantidade	%
Acima de 90%	463	19,8%
90 – 70%	1.135	48,4%
70 – 50%	563	24,0%
50 – 30%	91	3,9%
30 – 10%	5	0,2%
abaixo de 10%	2	0,1%
Não respondeu	85	3,6%
Municípios contatados	2.344	100,0%



A população vacinada com a primeira dose é entre 90% a 70% em 48,4% dos Municípios; em 24% já atingiu entre 50% a 70%; e em 19,8% acima de 90%, demonstrando o avanço da vacinação.

Tabela 12 – Qual é o percentual da população vacinada com a 2ª dose ou dose única em seu Município (considerando a população a partir de 18 anos)?

Resposta	Quantidade	%
Acima de 90%	16	0,7%
90 – 70%	96	4,1%
70 – 50%	450	19,2%
50 – 30%	1.270	54,2%
30 – 10%	394	16,8%
abaixo de 10%	11	0,5%
Não respondeu	107	4,6%
Municípios contatados	2.344	100,0%

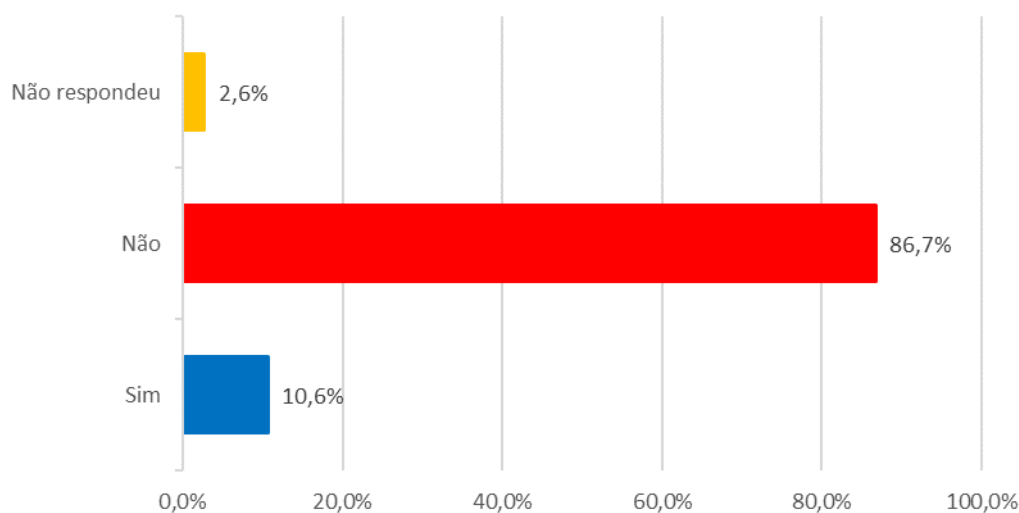


A população com o esquema vacinal completo é entre 30% a 50% em 54,2% dos Municípios. Em 19,2%, está entre 30% a 50%; e em 16,8% dos Municípios a imunização já está completa entre 10% a 30% da população.

Vacina obrigatória

Tabela 13 – No seu Município já foi editado decreto ou similar para a obrigatoriedade da vacinação contra covid-19 no âmbito da administração pública municipal?

Resposta	Quantidade	%
Sim	249	10,6%
Não	2.033	86,7%
Não respondeu	62	2,6%
Municípios contatados	2.344	100,0%

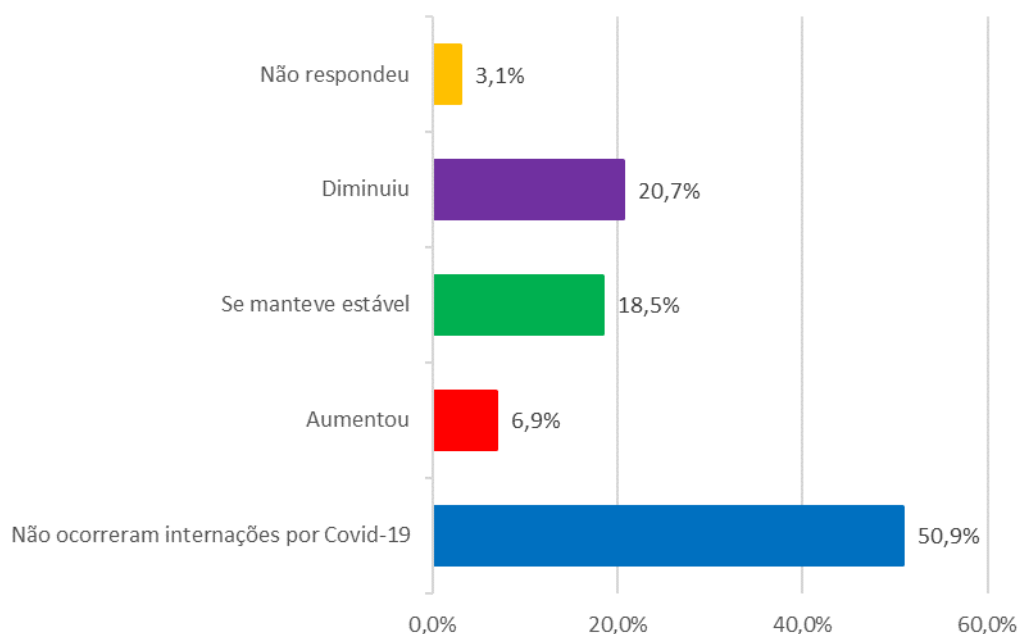


Mais de 10% dos Municípios editaram portarias ou decretos obrigando seus servidores a estarem vacinados. Já em 86,7% ainda não foi adotado esse procedimento.

Internações

Tabela 14 – Nesta última semana, como estão as internações por Covid-19 no seu Município?

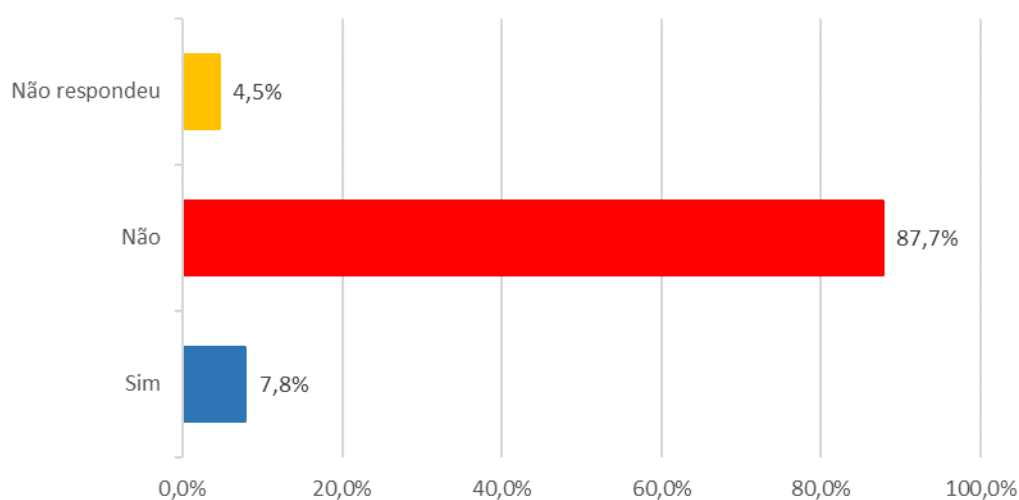
Resposta	Quantidade	%
Não ocorreram internações por Covid-19	1.192	50,9%
Aumentou	162	6,9%
Se manteve estável	433	18,5%
Diminuiu	485	20,7%
Não respondeu	72	3,1%
Municípios contatados	2.344	100,0%



Sobre as internações de pacientes com Covid, houve diminuição em 20,7% dos Municípios entrevistados; estabilidade em 18,5%; e aumento em 6,9%. Já em 50,9% não houve internações nesta semana.

Tabela 15 – Foi observado em seu Município o aumento da internação de idosos?

Resposta	Quantidade	%
Sim	183	7,8%
Não	2.055	87,7%
Não respondeu	106	4,5%
Municípios contatados	2.344	100,0%

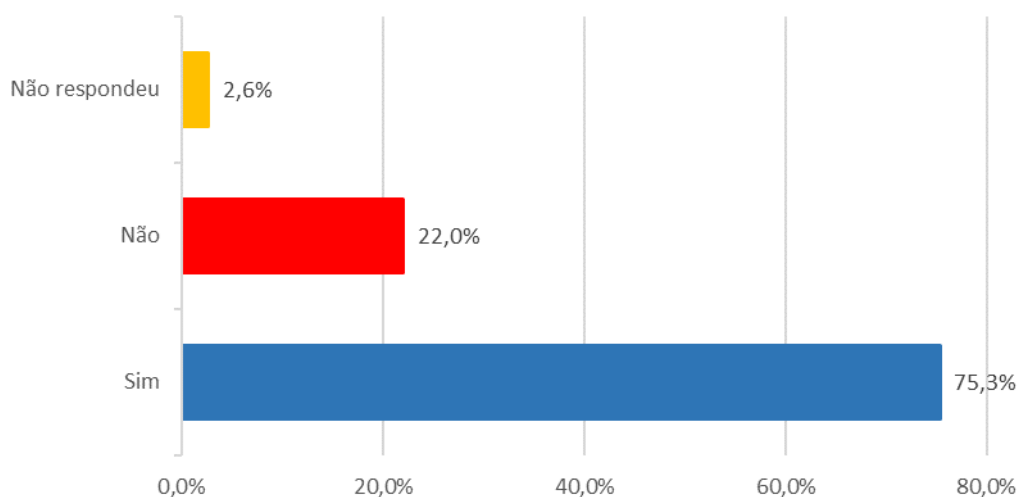


Somente em 7,8% dos Municípios houve o aumento da internação de pessoas idosas nesta semana. Já 87,7% apontaram não ter havido crescimento nesses números.

Tratamento pós-Covid

Tabela 16 – O Município oferece algum serviço de tratamento das sequelas decorrentes da Covid-19?

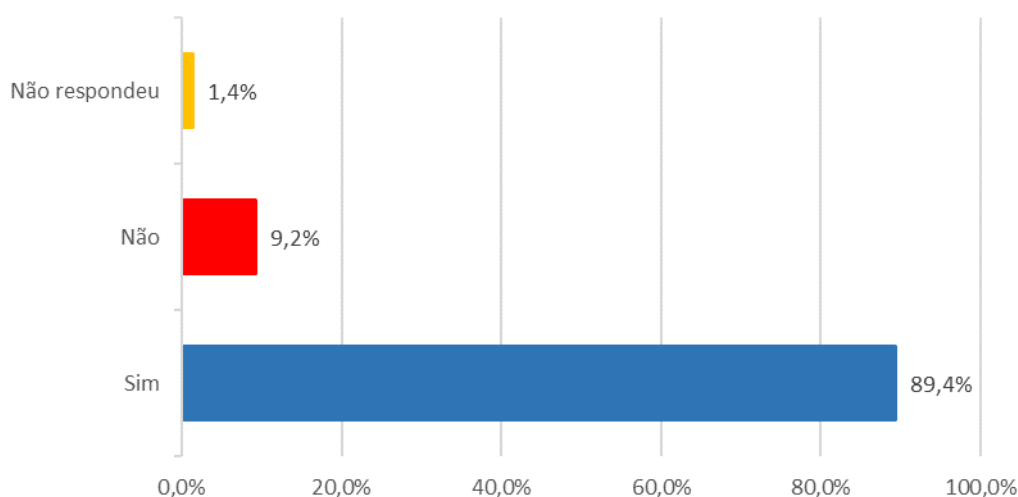
Resposta	Quantidade	%
Sim	1.766	75,3%
Não	516	22,0%
Não respondeu	62	2,6%
Municípios contatados	2.344	100,0%



Sobre o tratamento das sequelas decorrentes da infecção da Covid-19, 75,9% dos Municípios afirmaram que estão realizando tratamentos para essas pessoas. Em 22% ainda não estão sendo ofertados esses serviços.

Tabela 17 - Se sim, o Município tem conseguido atender à demanda desses pacientes?

Resposta	Quantidade	%
Sim	1.579	89,4%
Não	163	9,2%
Não respondeu	24	1,4%
Municípios contatados	1.766	100,0%

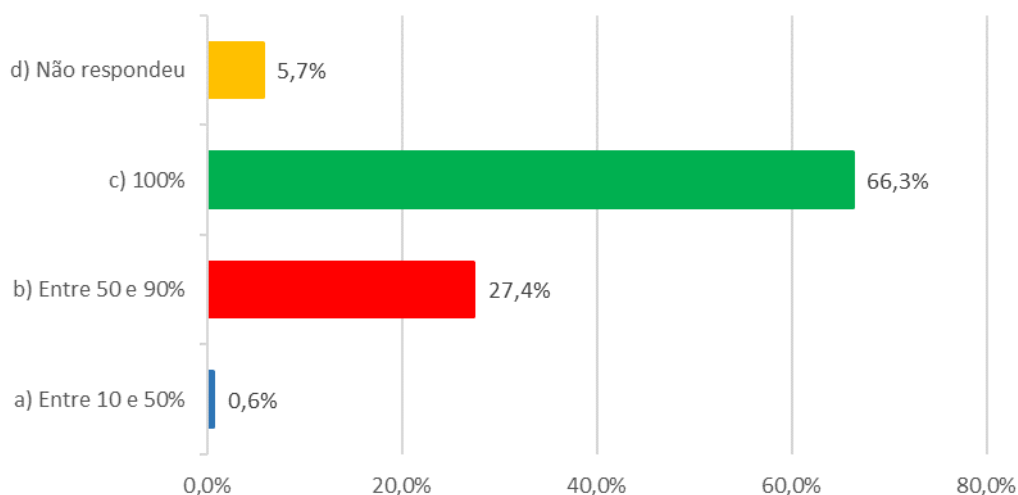


Segundo a pesquisa, 89,4% das cidades estão conseguindo atender à demanda por tratamentos para as pessoas pós-Covid. Para 9,2%, no entanto, está havendo dificuldades para dar suporte a essas pessoas.

Educação

Tabela 18 - Qual o percentual de profissionais da educação vacinados com a 1º dose?

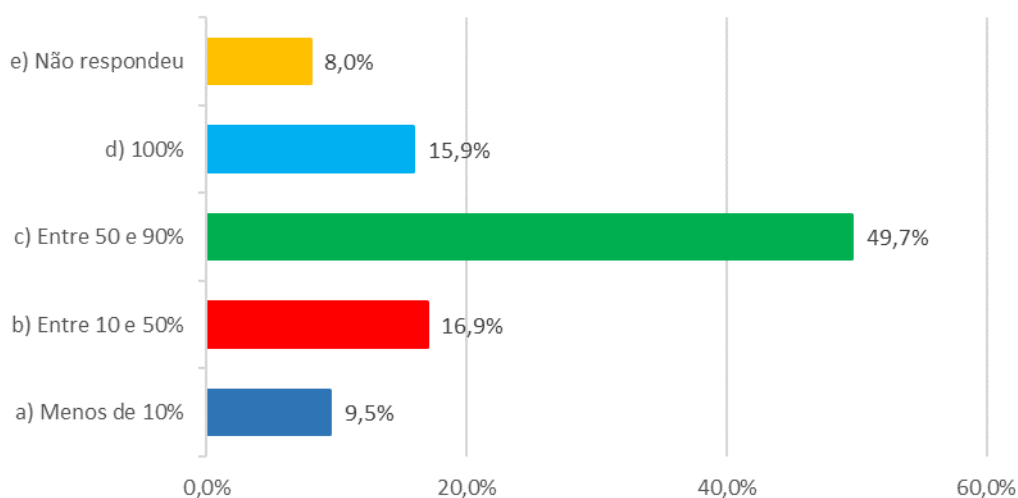
Resposta	Quantidade	%
a) Entre 10 e 50%	15	0,6%
b) Entre 50 e 90%	642	27,4%
c) 100%	1.553	66,3%
d) Não respondeu	134	5,7%
Municípios contatados	2.344	100,0%



Os profissionais da área de educação que estão vacinados com a primeira dose da vacina são 100% da rede em 66,3% dos Municípios. Entre 90% a 50% são 27,4%; e abaixo de 50% são 0,6%.

Tabela 19 - Qual o percentual de profissionais da educação com o esquema vacinal completo (D1+D2 ou dose única)?

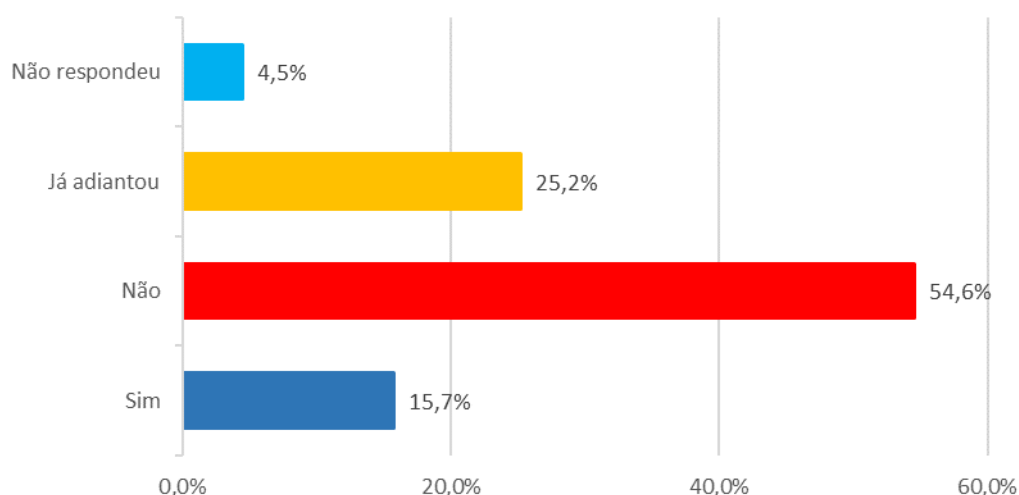
Resposta	Quantidade	%
a) Menos de 10%	223	9,5%
b) Entre 10 e 50%	397	16,9%
c) Entre 50 e 90%	1.164	49,7%
d) 100%	373	15,9%
e) Não respondeu	187	8,0%
Municípios contatados	2.344	100,0%



Sobre a vacinação com a segunda dose dos profissionais de educação, 15,9% afirmaram que 100% dos profissionais da rede estão com o esquema completo. Já 49,7% dos gestores apontaram ter vacinado com a segunda dose entre 90% a 50% desses profissionais. Abaixo de 50% são em torno de 25% dos Municípios.

Tabela 20 - O Município tem previsão de adiantar a segunda dose para os profissionais da educação?

Resposta	Quantidade	%
Sim	369	15,7%
Não	1.279	54,6%
Já adiantou	591	25,2%
Não respondeu	105	4,5%
Municípios contatados	2.344	100,0%



Para 15,7% dos pesquisados, há a intenção de se adiantar a segunda dose da vacina para os profissionais da educação; 54,6% informaram que não há essa intenção; e 25,2% responderam já terem tomado essa iniciativa.

A CNM espera que esses dados possam ser utilizados para auxiliar os Municípios brasileiros no enfrentamento da pandemia, assim como ações concretas sejam realizadas para mitigar os problemas nos sistemas de saúde de todo o país.