

Áreas de Estudos Técnicos e Saúde

Pesquisa CNM – Covid-19 – Edição 25 – de 13 a 16/09

A Confederação Nacional de Municípios (CNM) realiza semanalmente pesquisas junto aos prefeitos para acompanhar os temas e os assuntos que mais preocupam os Entes locais em relação ao enfrentamento da pandemia. Pretende-se, ainda, informar a sociedade acerca do que está acontecendo no Brasil no que se refere à Covid-19.

As pesquisas são realizadas pela própria CNM, por meio de seu *call center*, que possui contato com os gestores municipais de todo o país. Dessa forma, os resultados apresentados podem se constituir em um bom cenário da situação em todas as regiões do país.

Para essa 25ª edição, foram escolhidos temas que estavam em evidência nesta semana:

- i. medidas de restrição;
- ii. falta de vacinas;
- iii. distribuição e aplicação dos imunizantes;
- iv. aumento de casos de infectados e óbitos pela Covid-19;
- v. avanço da vacinação por faixa etária;
- vi. encerramento do ano letivo; e
- vii. decretos com a obrigação da vacina.

Amostra da pesquisa

O período de coleta dos dados foi de **13 a 16 de setembro de 2021**, sendo ouvidos 2.063 gestores, o que representa 37,1% dos Municípios brasileiros. A distribuição de respondentes por região está expressa na tabela abaixo:

Tabela 1 – Resultado da amostra por região geográfica

Região	Municípios	Respostas	% Respostas	Faltam
Centro-Oeste	466	155	33,3%	311
Norte	450	92	20,4%	358
Sudeste	1.668	793	47,5%	875
Sul	1.191	711	59,7%	480
Nordeste	1.793	312	17,4%	1.481
BR	5.568	2.063	37,1%	3.505

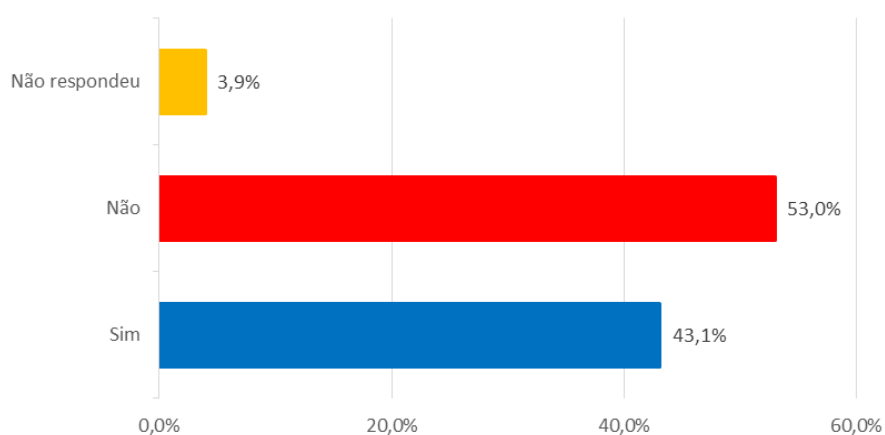
Fonte: Pesquisa Covid-19 – Edição 25

Resultados

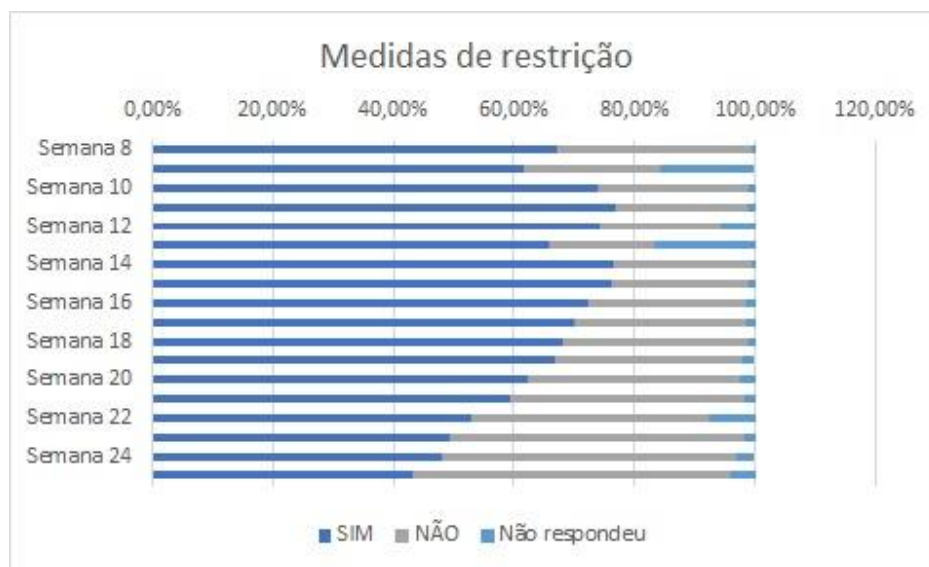
Medidas de restrição

Tabela 2 – Restrição de circulação ou de atividades econômicas?

Resposta	Quantidade	%
Sim	889	43,1%
Não	1.093	53,0%
Não respondeu	81	3,9%
Municípios contatados	2.063	100,0%



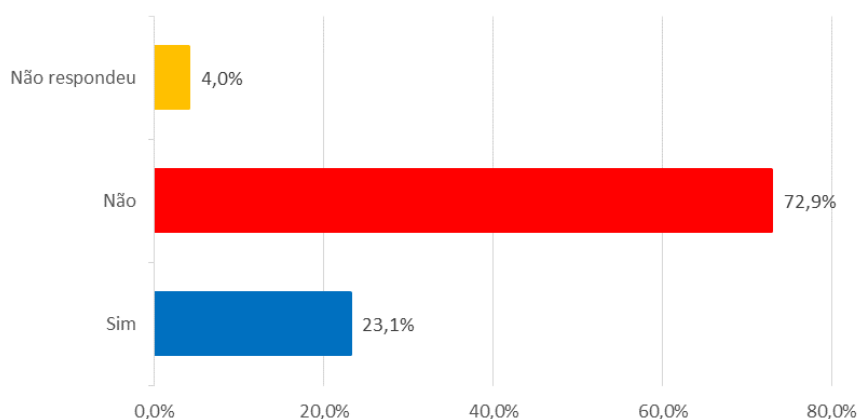
Medidas de isolamento social, como fechamento de serviços não essenciais e outras ações, ainda estão sendo adotadas por **43,1%** dos Municípios nesta semana. Em 53%, não houve esse tipo de medida. Esse percentual dos Municípios que adotam medidas de restrição econômica vem reduzindo no decorrer das últimas semanas e este é o menor percentual da série, conforme pode ser visto no gráfico abaixo.



Falta de vacinas

Tabela 3 – Nesta semana, o seu Município ficou sem imunizante?

Resposta	Quantidade	%
Sim	477	23,1%
Não	1.503	72,9%
Não respondeu	83	4,0%
Municípios contatados	2.063	100,0%



Sobre a falta de vacinas contra a Covid-19 para a aplicação nesta semana, mais de **400 Municípios (23,1% dos respondentes)** apontaram que enfrentaram esse problema. Já para 72,9% dos Municípios a vacinação continuou normalmente. O percentual foi maior do que o registrado nas quatro últimas edições da pesquisa.

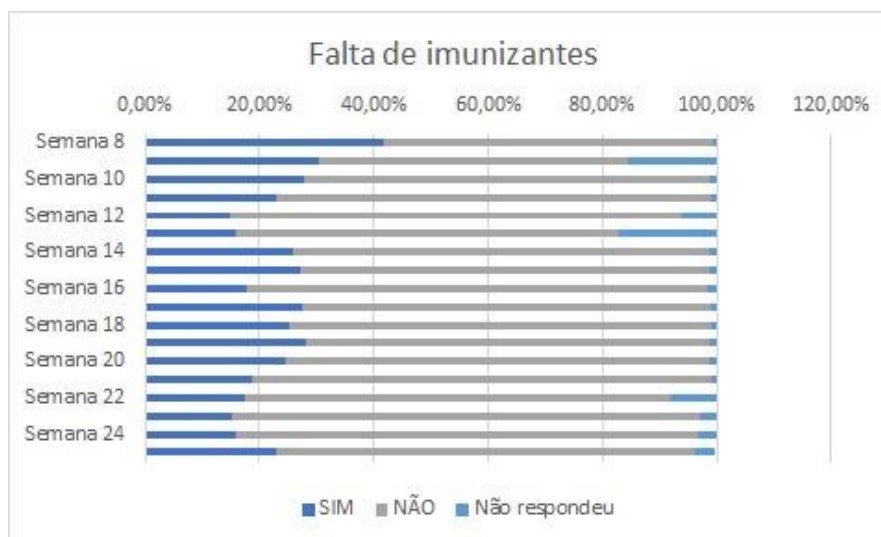
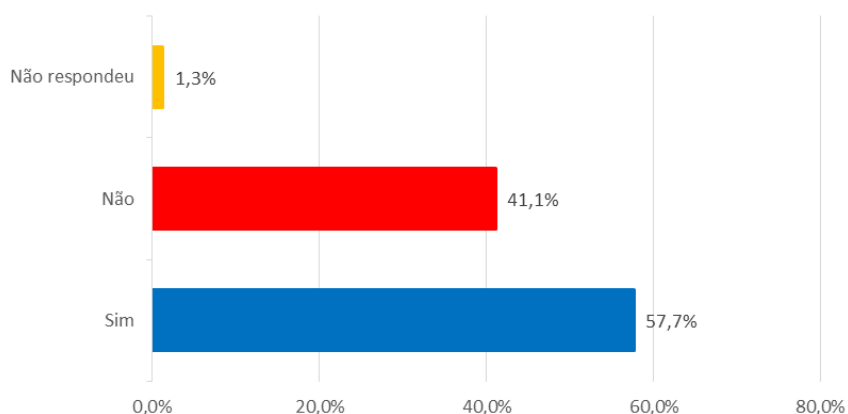


Tabela 4 – Caso sim, faltou a primeira dose?

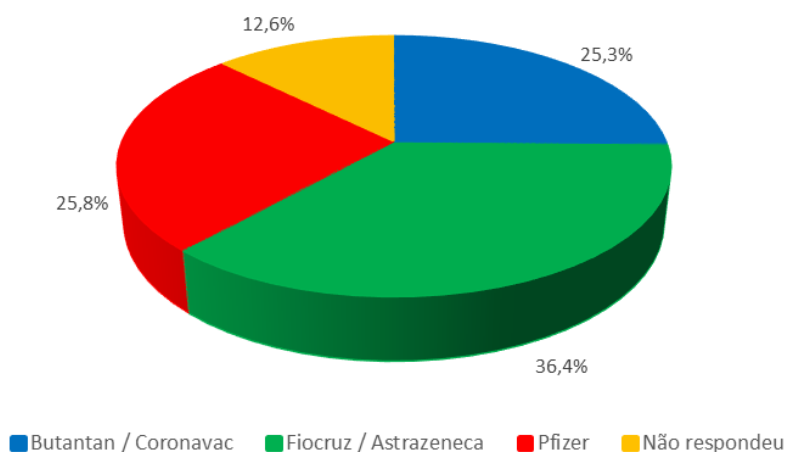
Resposta	Quantidade	%
Sim	275	57,7%
Não	196	41,1%
Não respondeu	6	1,3%
Municípios contatados	477	100,0%



Nesta semana, faltou vacinas da primeira dose para **57,7%** dos Municípios que apontaram a falta de imunizantes.

Tabela 5 – Qual imunizante faltou para a primeira dose?

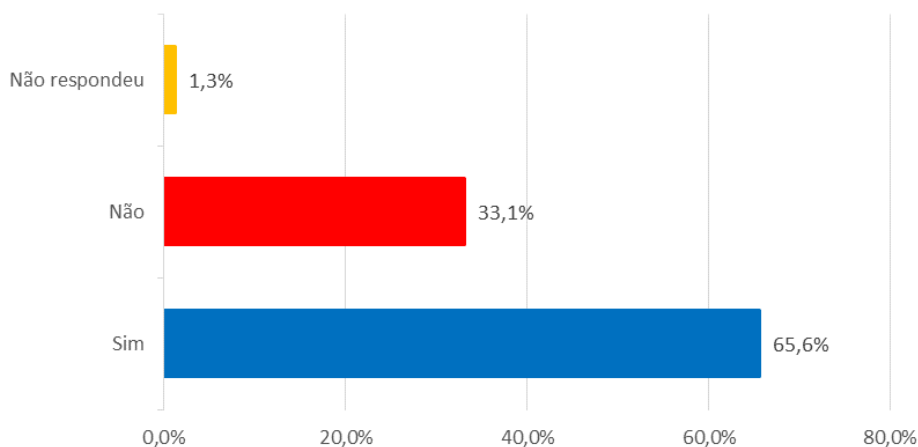
Resposta	Quantidade	%
Butantan / Coronavac	100	36,4%
Fiocruz / Astrazeneca	144	52,4%
Pfizer	102	37,1%
Não respondeu	50	18,2%
Municípios contatados	275	100,0%



O imunizante que faltou esta semana para a aplicação da primeira dose foi, segundo os gestores, a Fiocruz/Aztrazeneca (52,4%); a Pfizer (37,1%); e a Butanta/Coronavac (36,4%).

Tabela 6 – Faltaram imunizantes para a segunda dose?

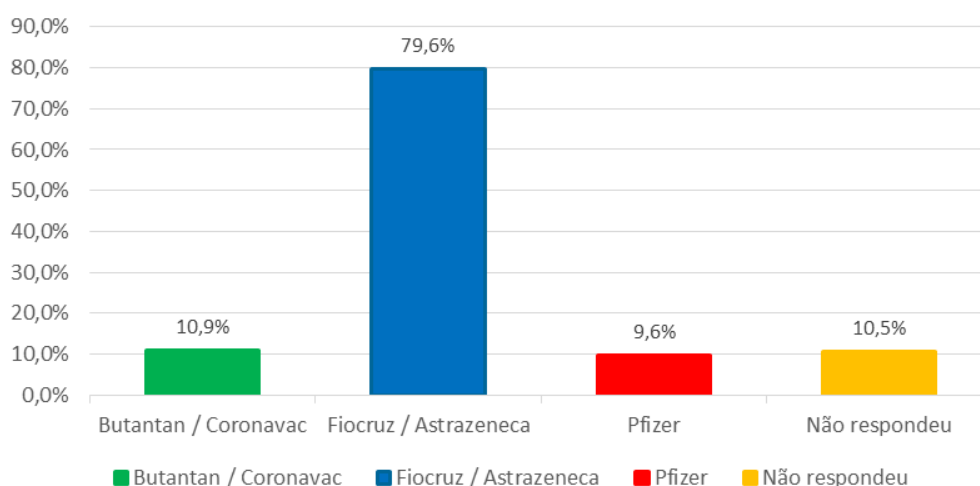
Resposta	Quantidade	%
Sim	313	65,6%
Não	158	33,1%
Não respondeu	6	1,3%
Municípios contatados	477	100,0%



A falta de imunizantes para a segunda dose foi apontada por **65,6%** dos Municípios.

Tabela 7 – Qual imunizante faltou para a segunda dose?

Resposta	Quantidade	%
Butantan / Coronavac	34	10,9%
Fiocruz / Astrazeneca	249	79,6%
Pfizer	30	9,6%
Não respondeu	33	10,5%
Municípios contatados	313	100,0%

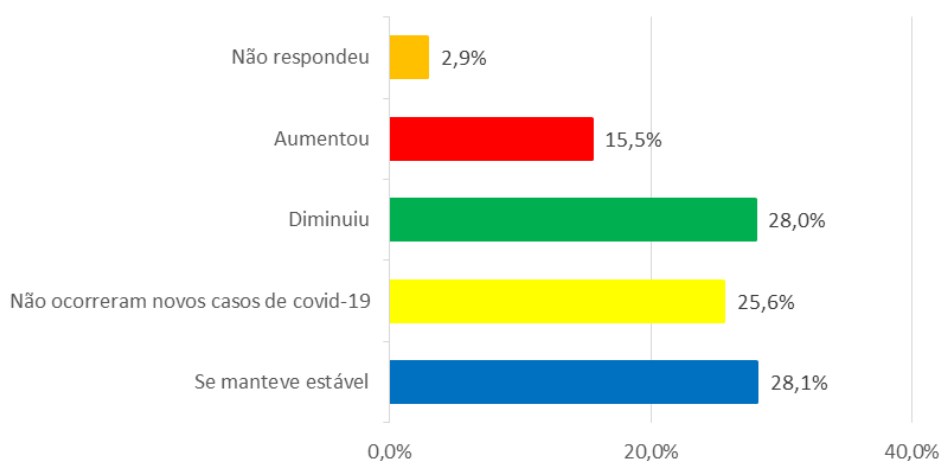


Os gestores indicaram que o imunizante que faltou para a segunda dose nesta semana foram a Fiocruz/Aztrazeneca (79,5%); a Pfizer (9,6%); e a Butanta/Coronavac (10,9%).

Aumento no número de infectados e óbitos

Tabela 8 – Nesta semana, o número de casos confirmados de Covid-19 no seu Município?

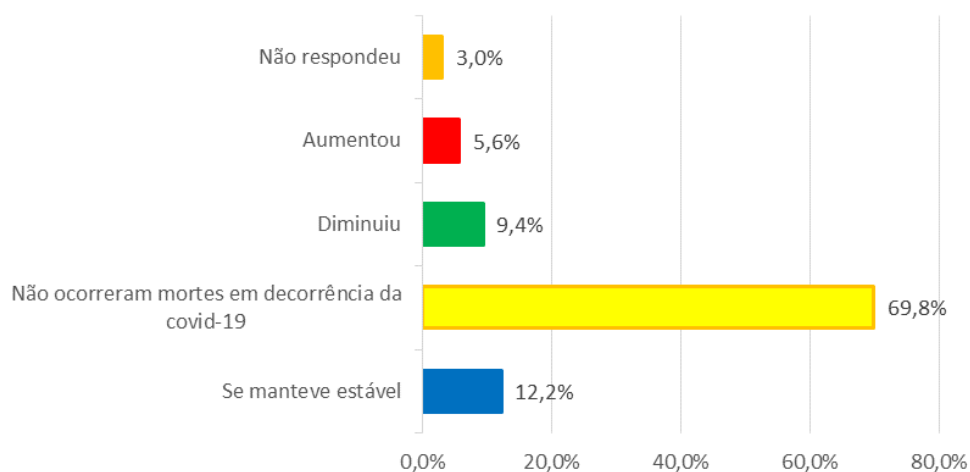
Resposta	Quantidade	%
Se manteve estável	580	28,1%
Não ocorreram novos casos de covid-19	528	25,6%
Diminuiu	577	28,0%
Aumentou	319	15,5%
Não respondeu	59	2,9%
Municípios contatados	2.063	100,0%



Nesta edição, **15,5%** dos Municípios pesquisados declararam que houve aumento do número de pessoas infectadas; **28,1%** apontaram estabilidade; e **28%** diminuição. Já **25,6%** afirmaram que não houve novos casos da doença.

Tabela 9 – Nesta última semana, o número de óbitos por Covid-19 no seu Município?

Resposta	Quantidade	%
Se manteve estável	252	12,2%
Não ocorreram mortes em decorrência da covid-19	1.441	69,8%
Diminuiu	193	9,4%
Aumentou	116	5,6%
Não respondeu	61	3,0%
Municípios contatados	2.063	100,0%

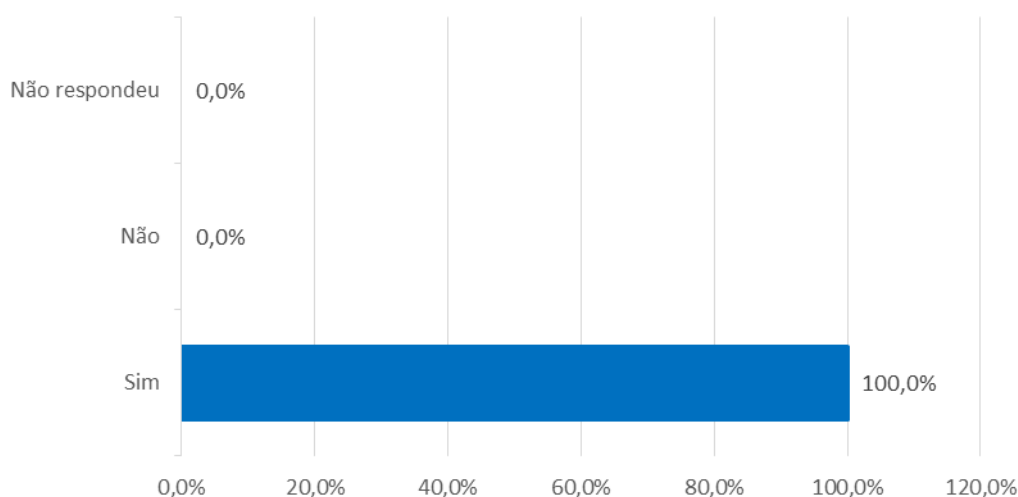


Perguntado se houve aumento no número de óbitos nos Municípios, chama a atenção o fato de que em **69,8%** dos Municípios pesquisados não ocorreram registros de óbitos em virtude da Covid-19. Apenas **5,6%** declararam aumento; **12,2%** estabilidade; e **5,6%** diminuição.

Grupos de vacinação

Tabela 10 – Seu Município iniciou a imunização por faixa etária (pessoas abaixo de 60 anos sem comorbidades)?

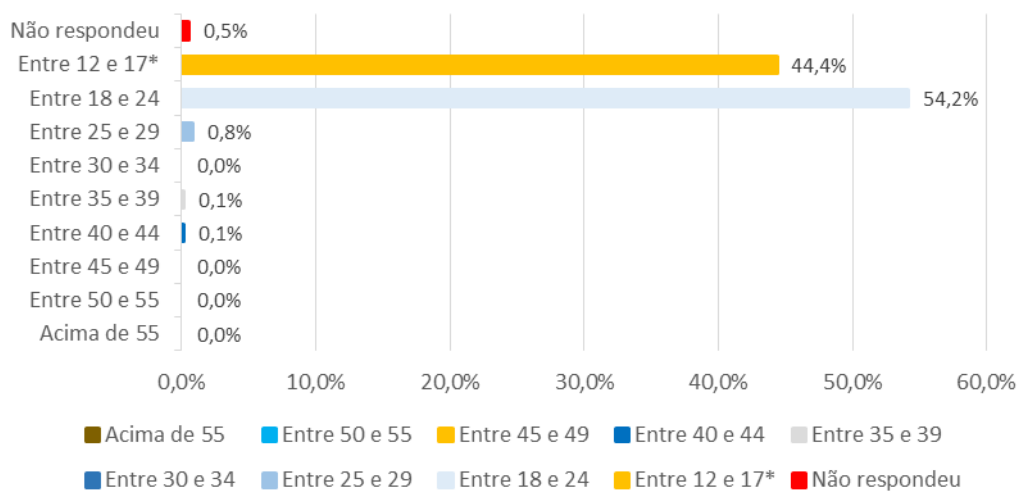
Resposta	Quantidade	%
Sim	2.063	100,0%
Não	-	-
Não respondeu	-	-
Municípios contatados	2.063	100,0%



Segundo a pesquisa, o país tem 100% dos Municípios vacinando por grupos de faixa etária.

Tabela 11 – Em que faixa etária, está?

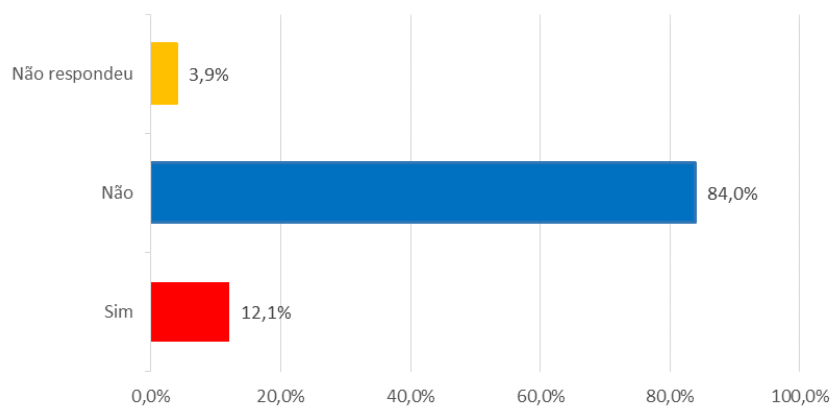
Resposta	Quantidade	%
Acima de 55	-	-
Entre 50 e 55	-	-
Entre 45 e 49	-	-
Entre 40 e 44	2	0,1%
Entre 35 e 39	2	0,1%
Entre 30 e 34	-	-
Entre 25 e 29	16	0,8%
Entre 18 e 24	1.118	54,2%
Entre 12 e 17	915	44,4%
Não respondeu	10	0,5%
Municípios contatados	2.063	100,0%



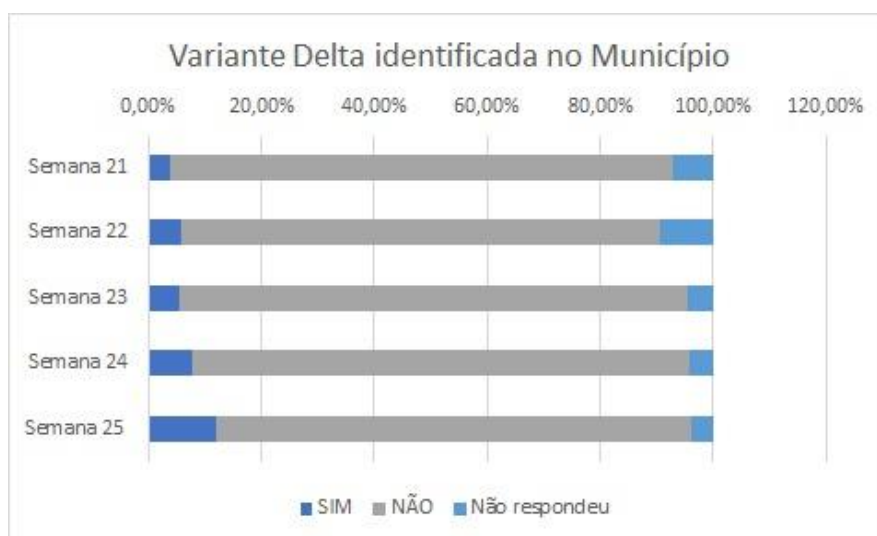
A faixa etária predominante da vacinação é a de **18 a 24 anos**, totalizando **54,2%** dos Municípios pesquisados. Em outros **44,4%** está sendo vacinada a população entre **12 a 17 anos** sem comorbidades. A imunização de pessoas acima de 24 anos está sendo realizada em menos de 2% dos Municípios.

Tabela 10 – O seu Município identificou a variante Delta da Covid-19 em seu território?

Resposta	Quantidade	%
Sim	250	12,1%
Não	1.732	84,0%
Não respondeu	81	3,9%
Municípios contatados	2.063	100,0%



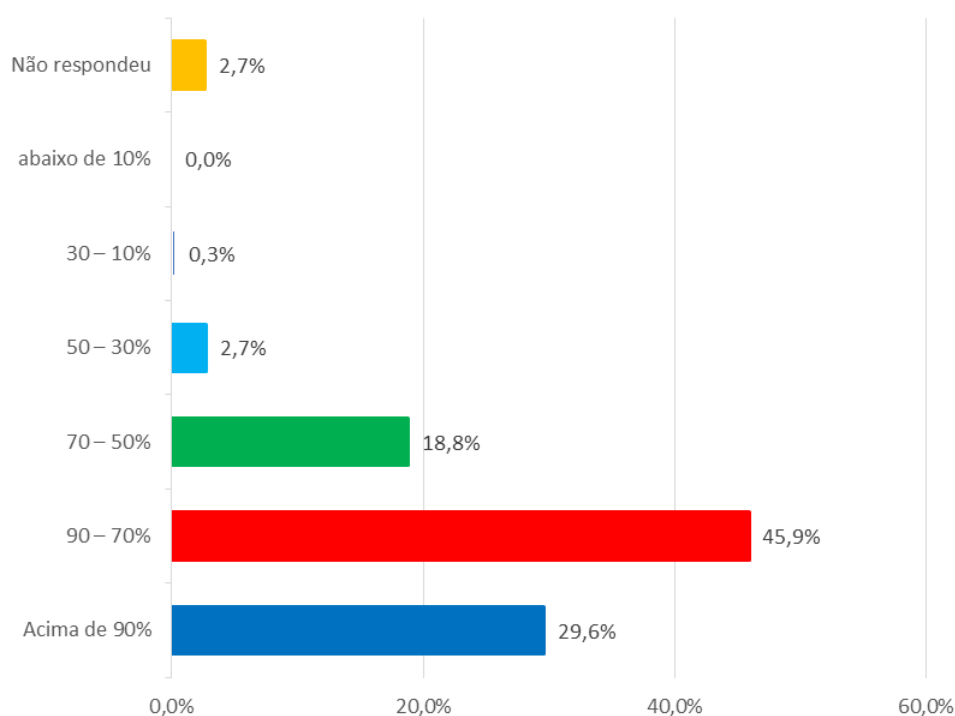
A variante delta foi identificada em **12,1%** dos Municípios, e em **84%** não foi ainda. O percentual representa quase o dobro das edições anteriores da pesquisa, conforme gráfico abaixo, que mostra o crescimento semana após semana.



Percentual da população vacinada

Tabela 11 – Qual é o percentual da população vacinada com a 1ª dose em seu Município (considerando a população a partir de 18 anos)?

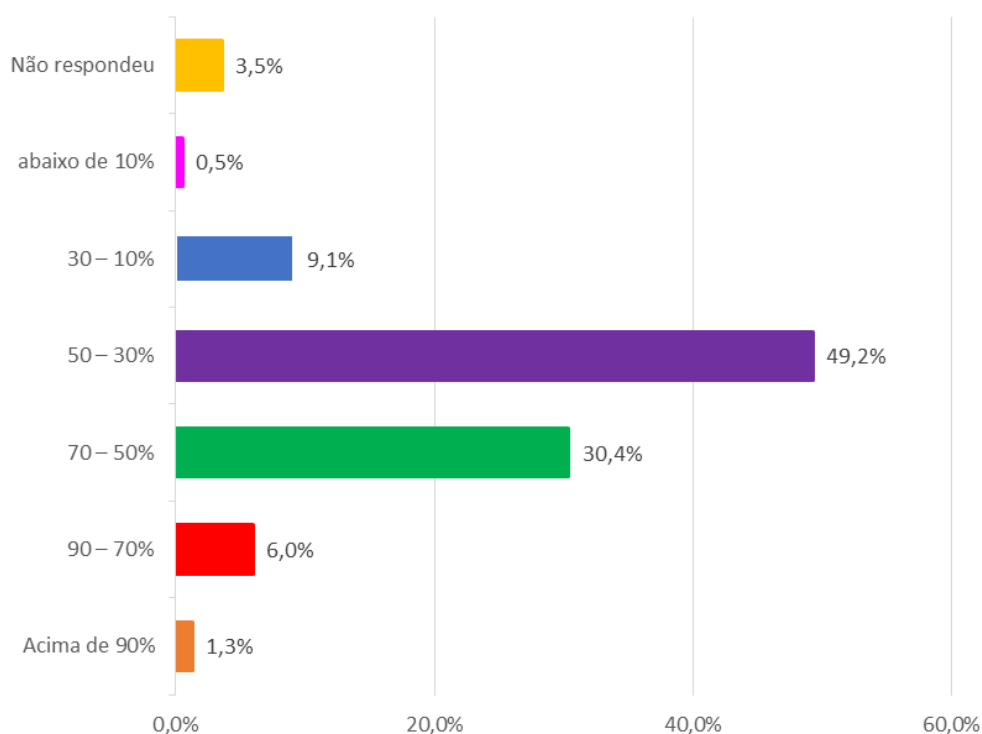
Resposta	Quantidade	%
Acima de 90%	611	29,6%
90 – 70%	947	45,9%
70 – 50%	388	18,8%
50 – 30%	56	2,7%
30 – 10%	6	0,3%
abaixo de 10%	-	0,0%
Não respondeu	55	2,7%
Municípios contatados	2.063	100,0%



A população vacinada com a primeira dose é entre 90% a 70% em **45,9%** dos Municípios. Em **18,8%** está entre 50% e 70%; e em **29,6%** acima de 90%.

Tabela 12 – Qual é o percentual da população vacinada com a 2ª dose ou dose única em seu Município (considerando a população a partir de 18 anos)?

Resposta	Quantidade	%
Acima de 90%	26	1,3%
90 – 70%	123	6,0%
70 – 50%	627	30,4%
50 – 30%	1.016	49,2%
30 – 10%	188	9,1%
abaixo de 10%	10	0,5%
Não respondeu	73	3,5%
Municípios contatados	2.063	100,0%

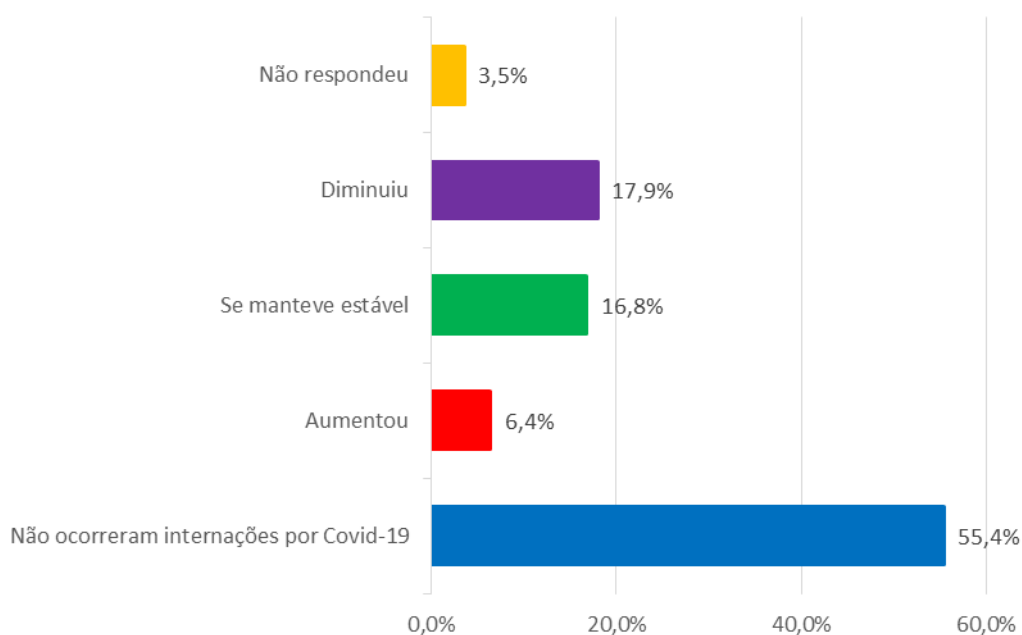


A população vacinada com a segunda dose é entre 30% a 50% em **49,2%** dos Municípios. Em **30,4%** está entre 50% e 70%; e em **9,1%** entre 10% a 30%, demonstrando o avanço da vacinação.

Números de internações

Tabela 13 – Nesta última semana, como está as internações por Covid-19 no seu Município?

Resposta	Quantidade	%
Não ocorreram internações por Covid-19	1.142	55,4%
Aumentou	132	6,4%
Se manteve estável	346	16,8%
Diminuiu	370	17,9%
Não respondeu	73	3,5%
Municípios contatados	2.063	100,0%

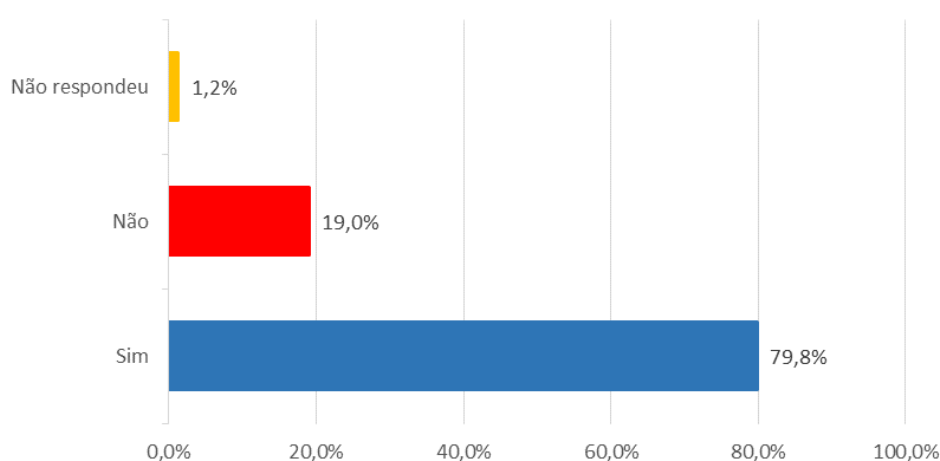


Sobre as internações de pacientes com Covid-19, **17,9%** dos pesquisados apontaram diminuição; **16,8%** estabilidade; e **6,4%** aumento. A maioria, no entanto, totalizando **55,4%** dos Municípios pesquisados, não houve internações nesta semana.

Tratamento pós-Covid

Tabela 14 – O Município oferece algum serviço de tratamento das sequelas decorrentes da Covid-19?

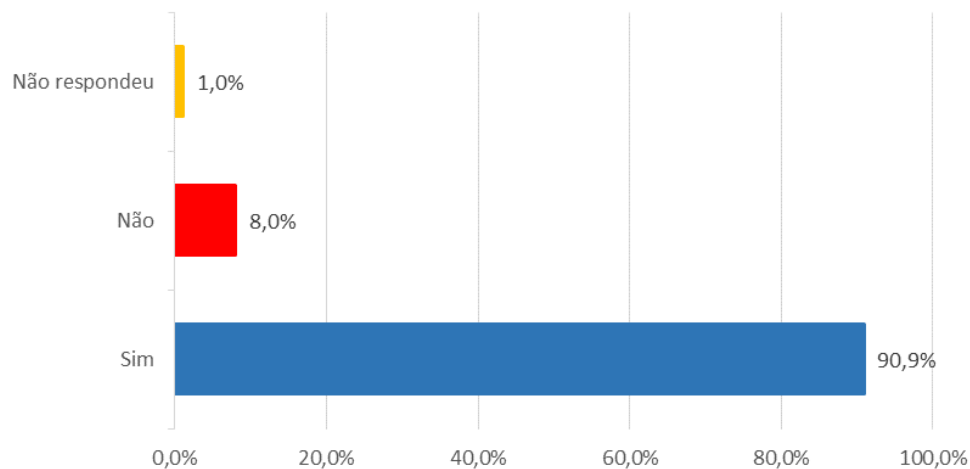
Resposta	Quantidade	%
Sim	1.646	79,8%
Não	392	19,0%
Não respondeu	25	1,2%
Municípios contatados	2.063	100,0%



Sobre o tratamento das sequelas decorrentes da infecção da Covid-19, **79,8%** dos Municípios afirmaram que estão disponibilizando esses serviços para a população. Já **19%** apontaram que ainda não está sendo ofertado esse serviço.

Tabela 17 - Se sim, o Município tem conseguido atender à demanda desses pacientes?

Resposta	Quantidade	%
Sim	1.497	90,9%
Não	132	8,0%
Não respondeu	17	1,0%
Municípios contatados	1.646	100,0%

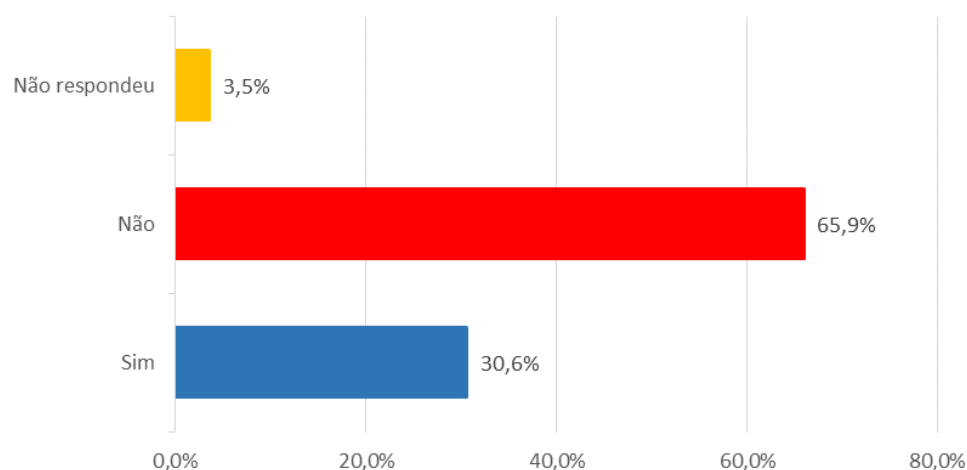


Segundo a pesquisa, **90,9%** das cidades estão conseguindo atender à demanda por tratamentos para as pessoas pós-Covid. Já 8% afirmaram haver dificuldades nessa demanda.

Dose de reforço

Tabela 18 – O Município começou a aplicação da dose de reforço em idosos?

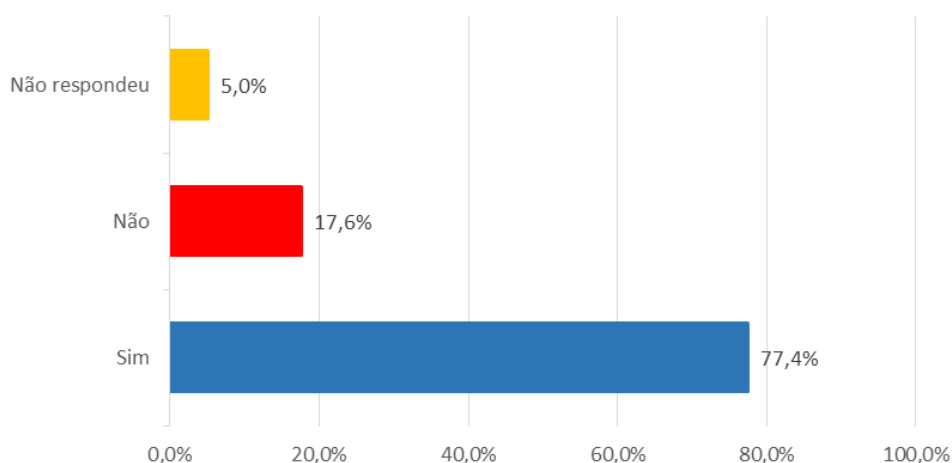
Resposta	Quantidade	%
Sim	631	30,6%
Não	1.360	65,9%
Não respondeu	72	3,5%
Municípios contatados	2.063	100,0%



Em **30,6%** dos Municípios entrevistados já teve início a aplicação da chamada “terceira dose” da vacina na população idosa. Em **65,6%** essa imunização ainda não começou.

Tabela 19 – Se não, já esta organizado para começar?

Resposta	Quantidade	%
Sim	1.053	77,4%
Não	239	17,6%
Não respondeu	68	5,0%
Municípios contatados	1.360	100,0%

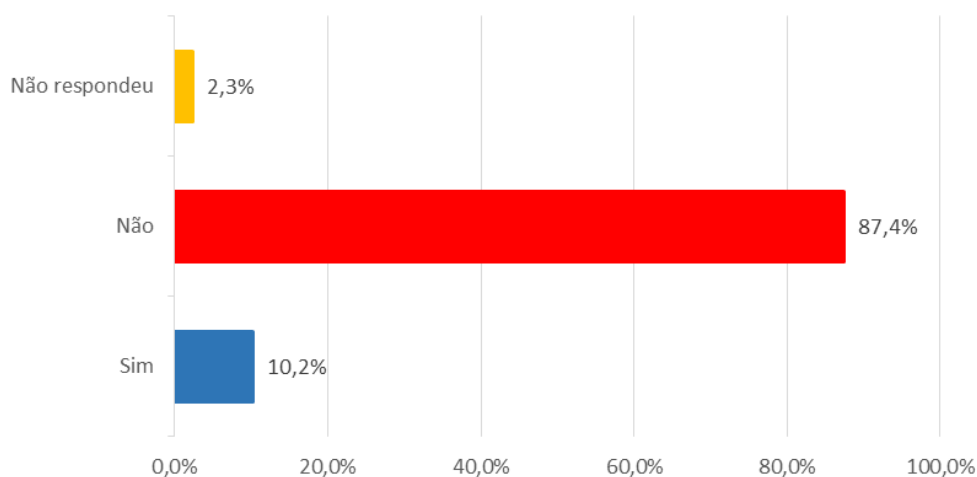


Em **77,4%** dos Municípios que ainda não começaram o reforço da terceira dose para os idosos estão preparados para iniciar, e em **17,6%** ainda não estão organizados para esta tarefa.

Passaporte da vacina

Tabela 20 - No seu Município já foi editado decreto ou similar para a obrigatoriedade da vacinação para que se possa frequentar lugares coletivos públicos?

Resposta	Quantidade	%
Sim	211	10,2%
Não	1.804	87,4%
Não respondeu	48	2,3%
Municípios contatados	2.063	100,0%

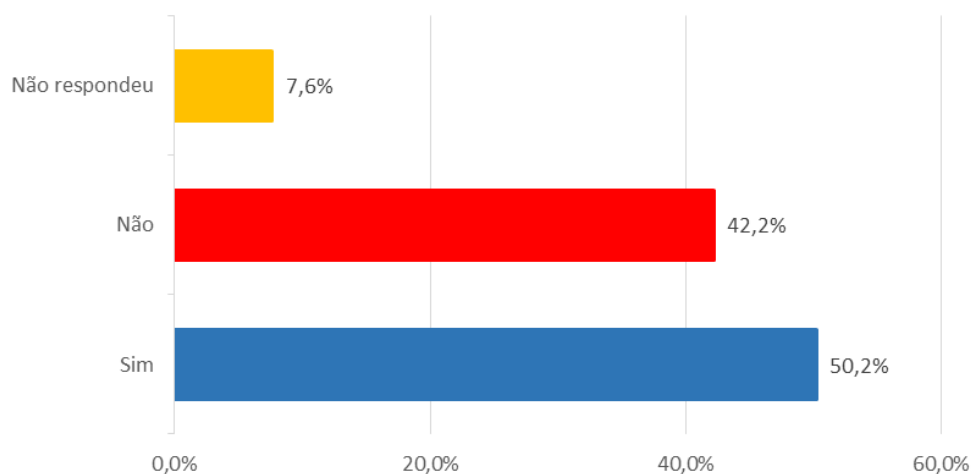


Em **10,2%** foi editado decretos com a obrigatoriedade da vacinação para frequentar espaços coletivos públicos, e em **87,4%** ainda não foram editados.

Calendário escolar

Tabela 21 - O calendário escolar e o encerramento do letivo tem sido prejudicado em razão da pandemia?

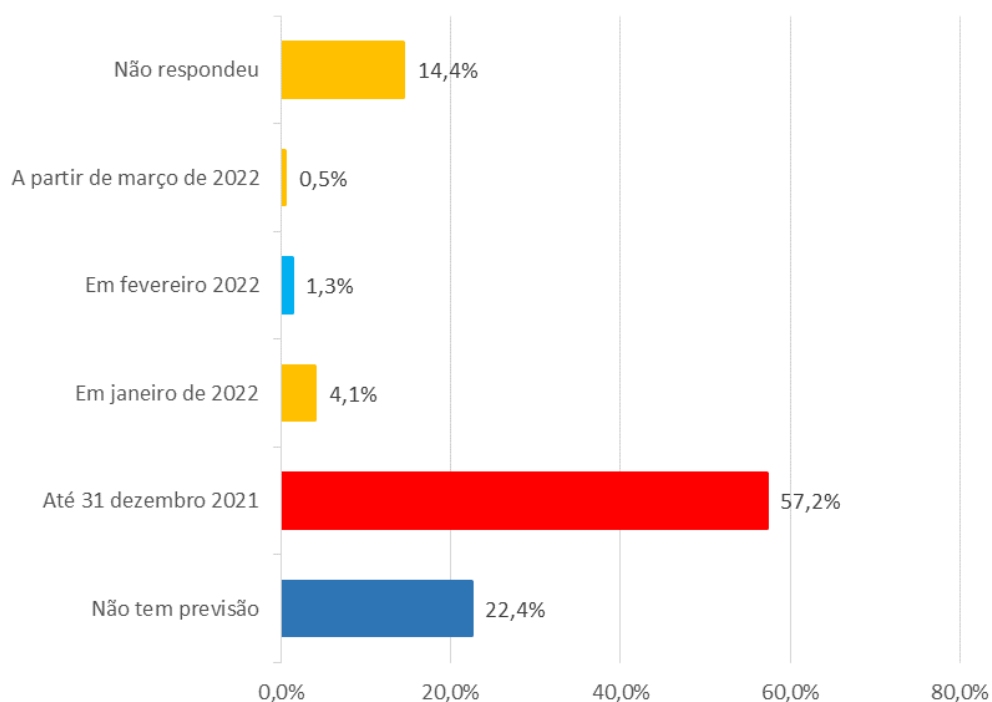
Resposta	Quantidade	%
Sim	1.036	50,2%
Não	870	42,2%
Não respondeu	157	7,6%
Municípios contatados	2.063	100,0%



O calendário escolar está sendo prejudicado pela pandemia na maioria dos Municípios: **50,2%** dos pesquisados. Outros **42,2%** afirmaram que não.

Tabela 22 - Qual a previsão para encerrar o ano letivo de 2021?

Resposta	Quantidade	%
Não tem previsão	463	22,4%
Até 31 dezembro 2021	1.180	57,2%
Em janeiro de 2022	84	4,1%
Em fevereiro 2022	27	1,3%
A partir de março de 2022	11	0,5%
Não respondeu	298	14,4%
Municípios contatados	2.063	100,0%



Apesar das dificuldades para concluir o ano letivo, a maioria dos pesquisados, **57,2%** afirmaram que devem concluir até o 31 de dezembro de 2021; **4,1%** em janeiro de 2022; **1,3%** em fevereiro de 2022 e **0,5%**, a partir de março de 2022. Já **22,4%** afirmaram que ainda não há previsão de encerramento.

A CNM espera que esses dados possam ser utilizados para auxiliar os Municípios brasileiros neste momento de extrema dificuldade, assim como ações concretas sejam realizadas para mitigar os problemas nos sistemas de saúde de todo o país.