

Áreas de Estudos Técnicos e Saúde

Pesquisa CNM – Covid-19 – Edição 15 – de 28/6 a 2/7

A Confederação Nacional de Municípios (CNM) realiza pesquisas diretamente junto aos prefeitos com a periodicidade semanal a fim de acompanhar os temas e os assuntos que mais preocupam os Entes locais. Pretende-se, ainda, informar a sociedade acerca do que está acontecendo no Brasil em relação ao enfrentamento da pandemia.

As pesquisas são realizadas pela própria CNM, por meio de seu *call center*, que possui contato com os gestores municipais de todo o país. Dessa forma, os resultados apresentados podem se constituir em um bom cenário da situação em todas as regiões do país.

Para essa 15ª edição, foram escolhidos temas que estavam em evidência nesta semana:

- i. insumos farmacológicos que compõem o “kit intubação”;
- ii. medidas de restrição;
- iii. falta de vacinas;
- iv. distribuição e aplicação dos imunizantes;
- v. aumento de casos de infectados e óbitos pela Covid-19; e
- vi. possibilidade de um *lockdown* nacional.

Amostra da pesquisa

O período de coleta dos dados foi de 28 de junho a 2 de julho de 2021; nela foram ouvidos 3.079 gestores, o que representa 55,3% dos Municípios brasileiros. A distribuição de respondentes por região está expressa na tabela abaixo:

Tabela 1 – Resultado da amostra por região geográfica

Região	Municípios	Respostas	% Respostas	Faltam
Centro-Oeste	466	224	48,1%	242
Norte	450	130	28,9%	320
Sudeste	1.668	1.130	67,7%	538
Sul	1.191	980	82,3%	211
Nordeste	1.793	615	34,3%	1.178
BR	5.568	3.079	55,3%	2.489

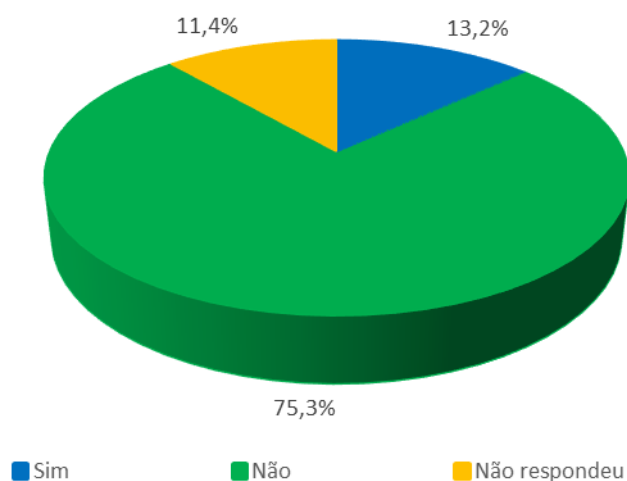
Fonte: Pesquisa Covid-19 – Edição 15.

A amostra desta semana é bastante significativa, e os resultados apresentados indicam uma tendência nacional.

Resultados

Tabela 2 – Nesta semana, há risco iminente do hospital da sua região ficar sem medicamentos do kit intubação?

Resposta	Quantidade	%
Sim	407	13,2%
Não	2.320	75,3%
Não respondeu	352	11,4%
Municípios contatados	3.079	100,0%



Os dados apresentam que, neste período, há risco de falta de medicamentos do “kit intubação” em 13,2% dos Municípios da amostra, demonstrando que uma parcela considerável das cidades ainda corre o risco de não ter esses medicamentos para atendimento aos pacientes com Covid-19 em estado grave. Houve uma queda em relação às semanas anteriores.

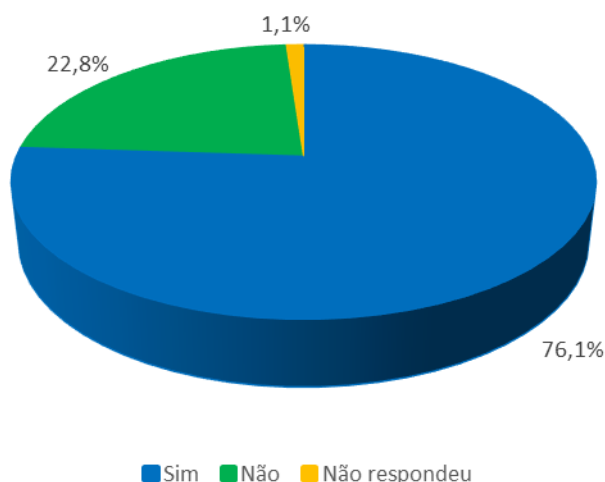
1. Nesta semana há risco iminente do hospital da sua região ficar sem medicamentos do kit intubação?

Região	UF	Sim	%	Não	%	Não respondeu	%	Total
Centro-oeste	GO	6	5,4%	91	81,3%	15	13,4%	112
	MS	1	2,7%	33	89,2%	3	8,1%	37
	MT	7	9,3%	60	80,0%	8	10,7%	75
	Total	14	6,3%	184	82,1%	26	11,6%	224
Nordeste	AL	7	11,5%	52	85,2%	2	3,3%	61
	BA	23	17,0%	93	68,9%	19	14,1%	135
	CE	13	26,5%	30	61,2%	6	12,2%	49
	MA	16	15,4%	84	80,8%	4	3,8%	104
	PB	7	11,3%	48	77,4%	7	11,3%	62
	PE	13	16,7%	62	79,5%	3	3,8%	78
	PI	5	12,5%	30	75,0%	5	12,5%	40
	RN	12	20,7%	38	65,5%	8	13,8%	58
	SE	4	14,3%	20	71,4%	4	14,3%	28
Total	100	16,3%	457	74,3%	58	9,4%	615	
Norte	AC	-	-	5	83,3%	1	16,7%	6
	AM	-	-	10	90,9%	1	9,1%	11
	AP	-	-	-	-	1	100,0%	1
	PA	-	-	24	88,9%	3	11,1%	27
	RO	5	17,2%	22	75,9%	2	6,9%	29
	RR	1	33,3%	-	-	2	66,7%	3
	TO	3	5,7%	35	66,0%	15	28,3%	53
	Total	9	6,9%	96	73,8%	25	19,2%	130
Sudeste	ES	1	2,4%	35	85,4%	5	12,2%	41
	MG	71	12,2%	449	77,1%	62	10,7%	582
	RJ	4	7,7%	44	84,6%	4	7,7%	52
	SP	79	17,4%	316	69,5%	60	13,2%	455
	Total	155	13,7%	844	74,7%	131	11,6%	1.130
Sul	PR	45	14,9%	225	74,5%	32	10,6%	302
	RS	56	12,4%	344	76,1%	52	11,5%	452
	SC	28	12,4%	170	75,2%	28	12,4%	226
	Total	129	13,2%	739	75,4%	112	11,4%	980
Total Geral		407	13,2%	2.320	75,3%	352	11,4%	3.079

Medidas de restrição

Tabela 3 – Fechamento ou restrição de horário das atividades econômicas?

Resposta	Quantidade	%
Sim	2.342	76,1%
Não	702	22,8%
Não respondeu	35	1,1%
Municípios contatados	3.079	100,0%

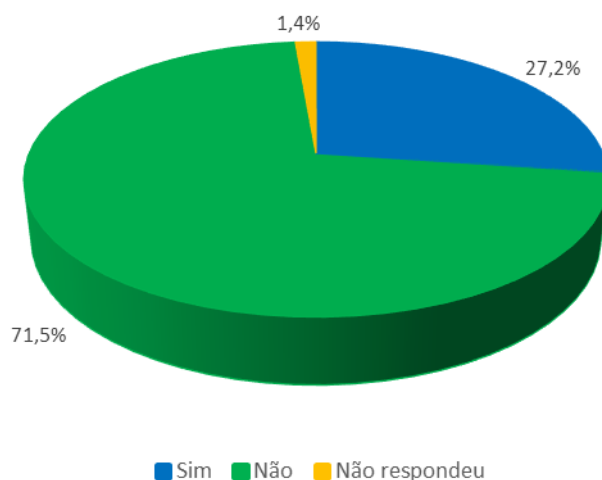


Medidas de isolamento social, como fechamento de serviços não essenciais e outras ações, ainda estão sendo adotadas por 76,1% dos Municípios nesta semana. Em 22,8%, não houve esse tipo de medida. Esse percentual vem se mantendo nas últimas semanas.

Sobre a falta de vacinas

Tabela 4 – Nesta semana, o seu Município ficou sem imunizante?

Resposta	Quantidade	%
Sim	837	27,2%
Não	2.200	71,5%
Não respondeu	42	1,4%
Municípios contatados	3.079	100,0%



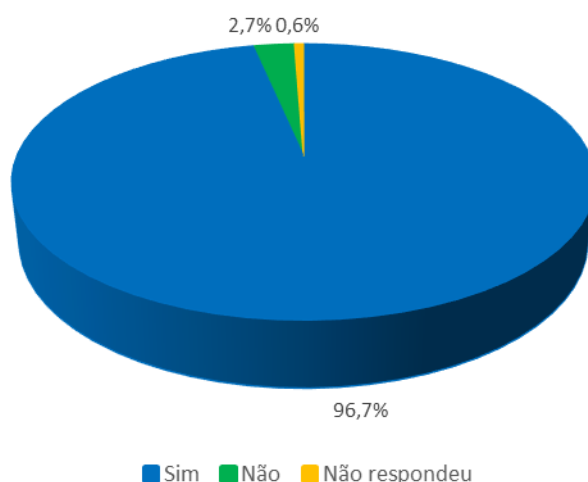
Sobre a falta de vacinas contra a Covid-19 para a aplicação nesta semana, mais de 830 Municípios (27,2% dos respondentes) apontaram que enfrentaram esse problema. Já para 71,5% dos Municípios a vacinação continuou normalmente.

3. Seguindo a ordem do plano de imunização, nesta semana, faltaram vacinas em seu município?

Região	UF	Sim	%	Não	%	Não respondeu	%	Total
Centro-oeste	GO	42	37,5%	69	61,6%	1	0,9%	112
	MS	10	27,0%	25	67,6%	2	5,4%	37
	MT	5	6,7%	69	92,0%	1	1,3%	75
	Total	57	25,4%	163	72,8%	4	1,8%	224
Nordeste	AL	9	14,8%	52	85,2%	-	-	61
	BA	39	28,9%	94	69,6%	2	1,5%	135
	CE	14	28,6%	32	65,3%	3	6,1%	49
	MA	80	76,9%	23	22,1%	1	1,0%	104
	PB	14	22,6%	45	72,6%	3	4,8%	62
	PE	16	20,5%	60	76,9%	2	2,6%	78
	PI	4	10,0%	33	82,5%	3	7,5%	40
	RN	19	32,8%	38	65,5%	1	1,7%	58
	SE	16	57,1%	10	35,7%	2	7,1%	28
Total	211	34,3%	387	62,9%	17	2,8%	615	
Norte	AC	-	-	5	83,3%	1	16,7%	6
	AM	1	9,1%	9	81,8%	1	9,1%	11
	AP	-	-	-	-	1	100,0%	1
	PA	1	3,7%	25	92,6%	1	3,7%	27
	RO	10	34,5%	19	65,5%	-	-	29
	RR	-	-	2	66,7%	1	33,3%	3
	TO	9	17,0%	43	81,1%	1	1,9%	53
	Total	21	16,2%	103	79,2%	6	4,6%	130
Sudeste	ES	4	9,8%	35	85,4%	2	4,9%	41
	MG	77	13,2%	499	85,7%	6	1,0%	582
	RJ	3	5,8%	48	92,3%	1	1,9%	52
	SP	120	26,4%	332	73,0%	3	0,7%	455
	Total	204	18,1%	914	80,9%	12	1,1%	1.130
Sul	PR	172	57,0%	130	43,0%	-	-	302
	RS	139	30,8%	313	69,2%	-	-	452
	SC	33	14,6%	190	84,1%	3	1,3%	226
	Total	344	35,1%	633	64,6%	3	0,3%	980
Total Geral		837	27,2%	2.200	71,5%	42	1,4%	3.079

Tabela 5 – Caso sim, faltou a primeira dose?

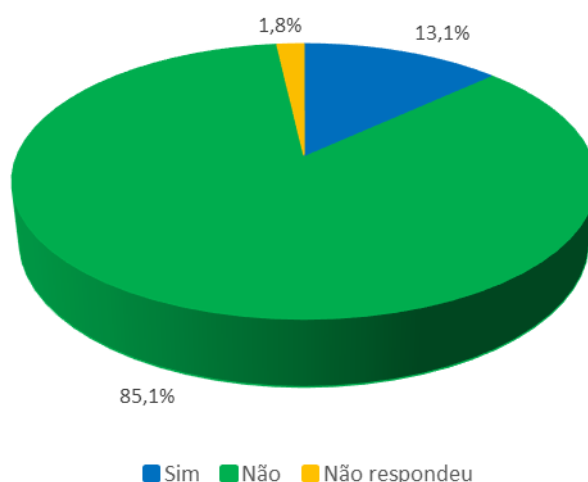
Resposta	Quantidade	%
Sim	809	96,7%
Não	23	2,7%
Não respondeu	5	0,6%
Municípios contatados	837	100,0%



Nesta semana faltou vacinas da primeira dose para 96,7% dos Municípios que apontaram para a falta de imunizantes.

Tabela 6 – Faltaram imunizantes para a segunda dose?

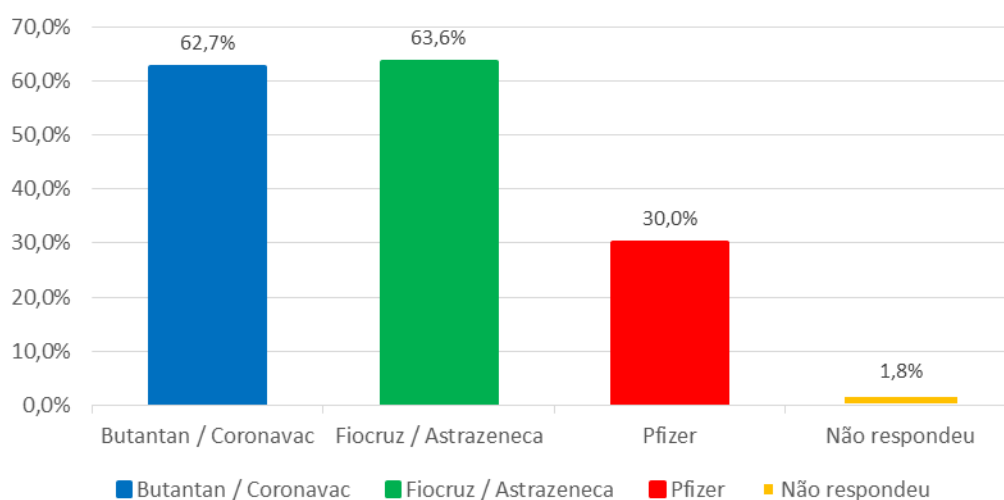
Resposta	Quantidade	%
Sim	110	13,1%
Não	712	85,1%
Não respondeu	15	1,8%
Municípios contatados	837	100,0%



Nesta semana, 13,1% dos Municípios que declararam a falta de imunizantes tiveram problema para completar o esquema da população já vacinada com a primeira dose.

Tabela 7 – Qual imunizante faltou para a segunda dose?

Resposta	Quantidade	%
Butantan / Coronavac	69	62,7%
Fiocruz / Astrazeneca	70	63,6%
Pfizer	33	30,0%
Não respondeu	2	1,8%
Municípios contatados	110	100,0%

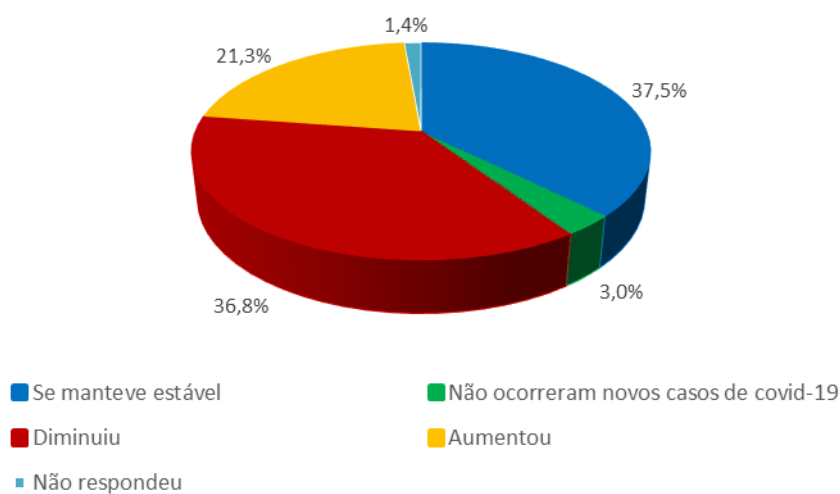


Faltou imunizante para a segunda dose da Butantan/Coronavac em 62% dos Municípios, em 63% faltou a da Fiocruz/Astrazeneca e em 30% faltou a Pfizer.

Aumento do número de infectados e óbitos

Tabela 8 – Nesta semana, o número de casos confirmados de Covid-19 no seu Município:

Resposta	Quantidade	%
Se manteve estável	1.154	37,5%
Não ocorreram novos casos de covid-19	93	3,0%
Diminuiu	1.134	36,8%
Aumentou	655	21,3%
Não respondeu	43	1,4%
Municípios contatados	3.079	100,0%



Nesta edição, 21,3% dos Municípios pesquisados declararam que houve aumento do número de pessoas infectadas, em 37,5% se manteve no mesmo patamar e em 36,8% houve diminuição no número de casos. A CNM demonstra preocupação com esses resultados, pois a manutenção de novos infectados em níveis altos está sendo apontada pela quarta vez consecutivamente na nossa pesquisa.

Ao serem analisados os dados por porte de Municípios, observa-se que o maior aumento se deu nos Municípios grandes e pequenos (23% e 22%). Nas médias cidades esse percentual ficou em 15%.

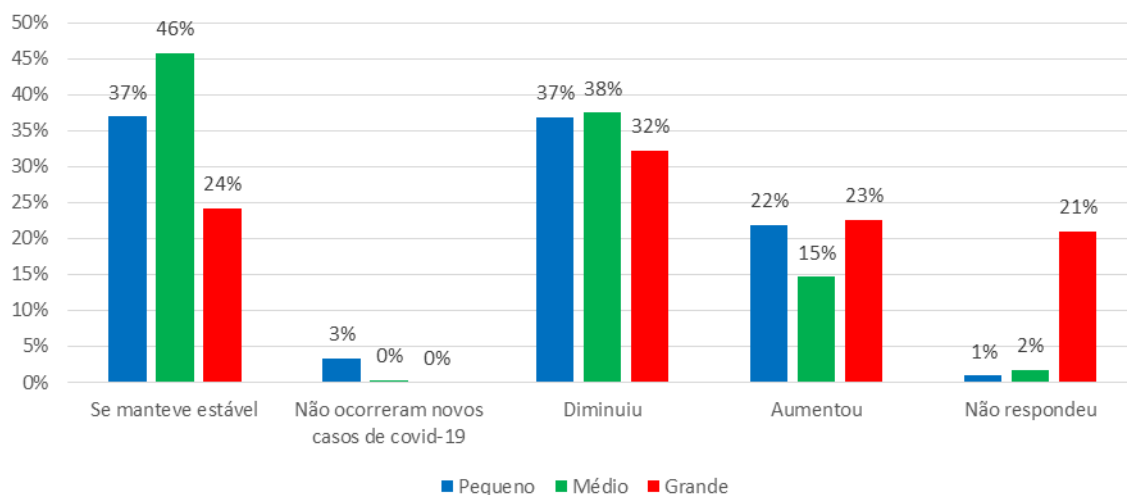
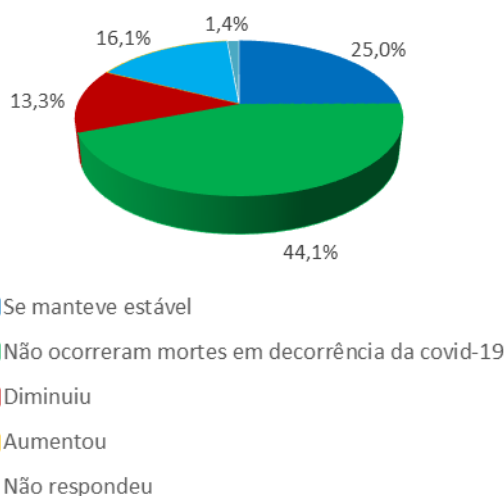


Tabela 9 – Nesta última semana, o número de óbitos por Covid-19 no seu Município?

Resposta	Quantidade	%
Se manteve estável	770	25,0%
Não ocorreram mortes em decorrência da covid-19	1.359	44,1%
Diminuiu	411	13,3%
Aumentou	496	16,1%
Não respondeu	43	1,4%
Municípios contatados	3.079	100,0%



Perguntados se houve aumento no número de óbitos nos Municípios, 25% declararam que se manteve estável, 16,1% indicaram aumento e 13,3% diminuição. Chama a atenção que em 44,1% dos Municípios pesquisados esta semana não houve óbitos em virtude da Covid-19.

Grupos de vacinação

Tabela 10 – Seu Município iniciou a imunização por faixa etária (pessoas abaixo de 60 anos sem comorbidades)?

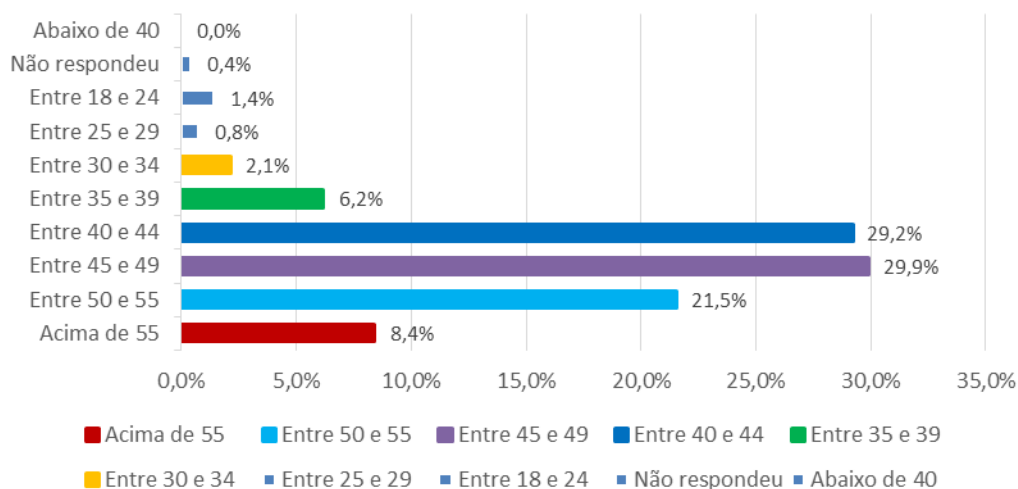
Resposta	Quantidade	%
Sim	2.999	97,4%
Não	69	2,2%
Não respondeu	11	0,4%
Municípios contatados	3.079	100,0%



Segundo a pesquisa, 97,4% dos Municípios iniciaram a vacinação dos grupos abaixo de 60 anos sem comorbidades, e em 2,2% ainda não se iniciou.

Tabela 11 – Em que faixa etária?

Resposta	Quantidade	%
Acima de 55	252	8,4%
Entre 50 e 55	646	21,5%
Entre 45 e 49	897	29,9%
Entre 40 e 44	876	29,2%
Entre 35 e 39	185	6,2%
Entre 30 e 34	64	2,1%
Entre 25 e 29	23	0,8%
Entre 18 e 24	43	1,4%
Não respondeu	13	0,4%
Abaixo de 40	-	-
Municípios contatados	2.999	100,0%

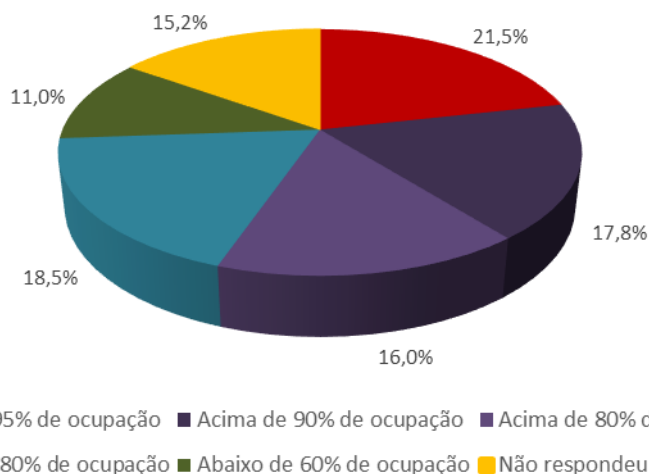


A maioria dos respondentes indicou que imunização envolve, nesta semana, pessoas entre 45 a 49 anos, sendo apontada por 29,9% dos respondentes. A vacinação entre 40 e 44 anos segue em 29,2% dos Municípios; entre 35 e 39 anos está sendo realizada em 6,2%; e abaixo dessa idade em cerca de 6%.

Ocupação das UTIs

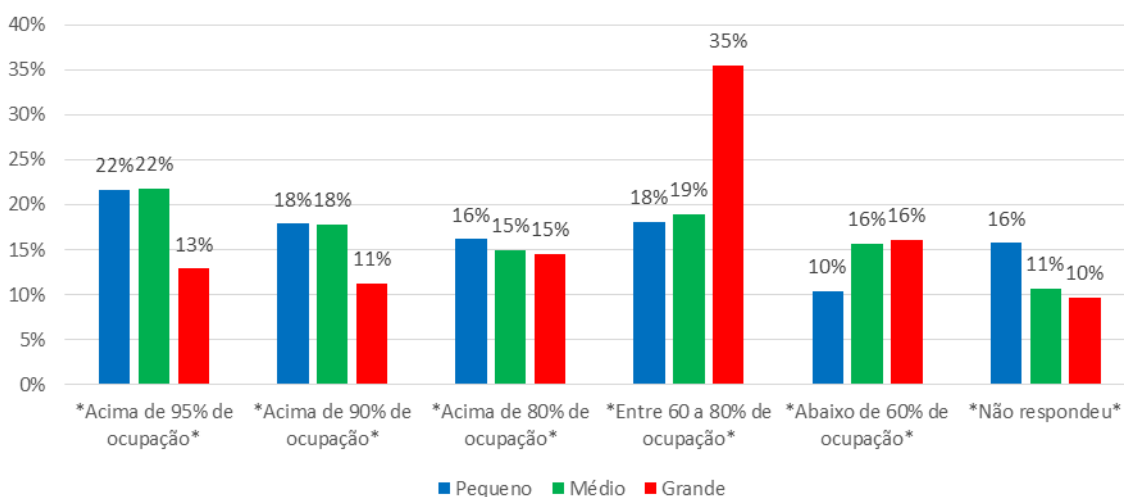
Tabela 12 – Sobre a ocupação de leitos de UTI (Covid e não Covid) no seu Município ou Região, nesta semana, a taxa se mostra:

Resposta	Quantidade	%
Acima de 95% de ocupação	662	21,5%
Acima de 90% de ocupação	547	17,8%
Acima de 80% de ocupação	494	16,0%
Entre 60 a 80% de ocupação	571	18,5%
Abaixo de 60% de ocupação	338	11,0%
Não respondeu	467	15,2%
Municípios contatados	3.079	100,0%



Perguntamos aos Municípios sobre a ocupação dos leitos das Unidades de Terapia Intensiva (UTI) nesta semana, e 21,5% estão com a capacidade acima de 95% ocupadas, ou seja, mais de 660 cidades; acima de 90% são 17,8%; acima de 80% são 16%; entre 60% e 80% são 18,5%; e abaixo de 60% somente 11%. Isso indica a gravidade do problema das internações nesta semana.

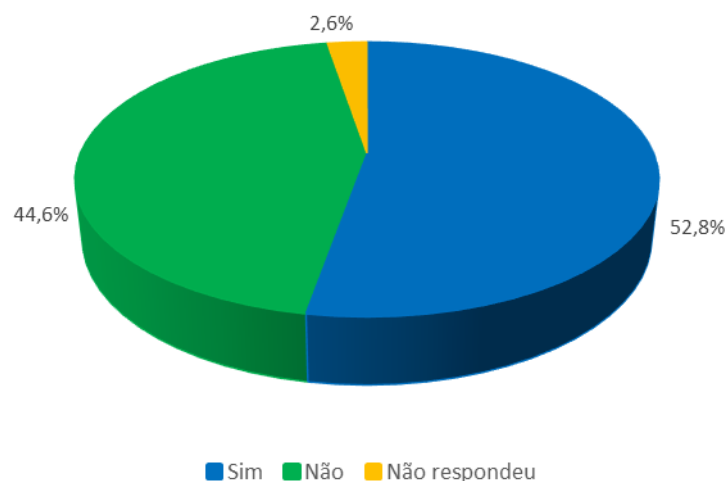
Abaixo, segue apresentação da ocupação dos leitos de UTI por tamanho de Município.



Adoção de medida de *lockdown* nacional

Tabela 13 – Confirmando-se uma terceira onda no país, e desde que o governo federal estabeleça auxílio financeiro aos cidadãos, o senhor/a senhora concordaria com um *lockdown* nacional?

Resposta	Quantidade	%
Sim	1.625	52,8%
Não	1.373	44,6%
Não respondeu	81	2,6%
Municípios contatados	3.079	100,0%



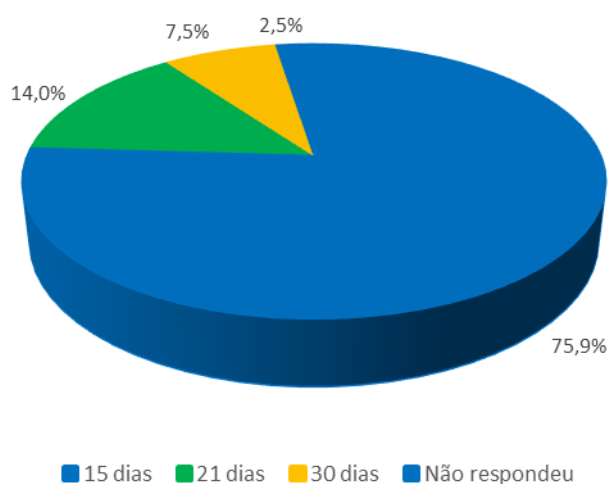
Sobre a adoção de uma medida de *lockdown* nacional em virtude de uma nova onda de infecção, em decorrência de novas variantes e com o apoio por parte dos governos a fim de que a população tenha renda nesse período, 52,8% dos gestores concordam, ou seja, 1.625 cidades, em contrapartida 44,6% não concordam e 2,6% não souberam opinar sobre o assunto.

13. Confirmando-se uma terceira onda no país, e desde que o governo federal estabeleça auxílio financeiro aos cidadãos, o senhor/a senhora concordaria com um lockdown nacional?

Região	UF	Sim	%	Não	%	Não respondeu	%	Total
Centro-oeste	GO	61	54,5%	46	41,1%	5	4,5%	112
	MS	18	48,6%	18	48,6%	1	2,7%	37
	MT	31	41,3%	42	56,0%	2	2,7%	75
	Total	110	49,1%	106	47,3%	8	3,6%	224
Nordeste	AL	32	52,5%	29	47,5%	-	-	61
	BA	87	64,4%	43	31,9%	5	3,7%	135
	CE	34	69,4%	12	24,5%	3	6,1%	49
	MA	53	51,0%	49	47,1%	2	1,9%	104
	PB	32	51,6%	27	43,5%	3	4,8%	62
	PE	60	76,9%	17	21,8%	1	1,3%	78
	PI	27	67,5%	11	27,5%	2	5,0%	40
	RN	26	44,8%	30	51,7%	2	3,4%	58
	SE	15	53,6%	10	35,7%	3	10,7%	28
Total	366	59,5%	228	37,1%	21	3,4%	615	
Norte	AC	2	33,3%	3	50,0%	1	16,7%	6
	AM	6	54,5%	4	36,4%	1	9,1%	11
	AP	-	-	-	-	1	100,0%	1
	PA	9	33,3%	16	59,3%	2	7,4%	27
	RO	14	48,3%	14	48,3%	1	3,4%	29
	RR	1	33,3%	1	33,3%	1	33,3%	3
	TO	27	50,9%	24	45,3%	2	3,8%	53
	Total	59	45,4%	62	47,7%	9	6,9%	130
Sudeste	ES	17	41,5%	23	56,1%	1	2,4%	41
	MG	352	60,5%	217	37,3%	13	2,2%	582
	RJ	24	46,2%	25	48,1%	3	5,8%	52
	SP	268	58,9%	173	38,0%	14	3,1%	455
	Total	661	58,5%	438	38,8%	31	2,7%	1.130
Sul	PR	153	50,7%	147	48,7%	2	0,7%	302
	RS	191	42,3%	253	56,0%	8	1,8%	452
	SC	85	37,6%	139	61,5%	2	0,9%	226
	Total	429	43,8%	539	55,0%	12	1,2%	980
Total Geral		1.625	52,8%	1.373	44,6%	81	2,6%	3.079

Tabela 14 – Se sim, concordaria que esse *lockdown* durasse:

Resposta	Quantidade	%
15 dias	1.234	75,9%
21 dias	228	14,0%
30 dias	122	7,5%
Não respondeu	41	2,5%
Municípios contatados	1.625	52,8%



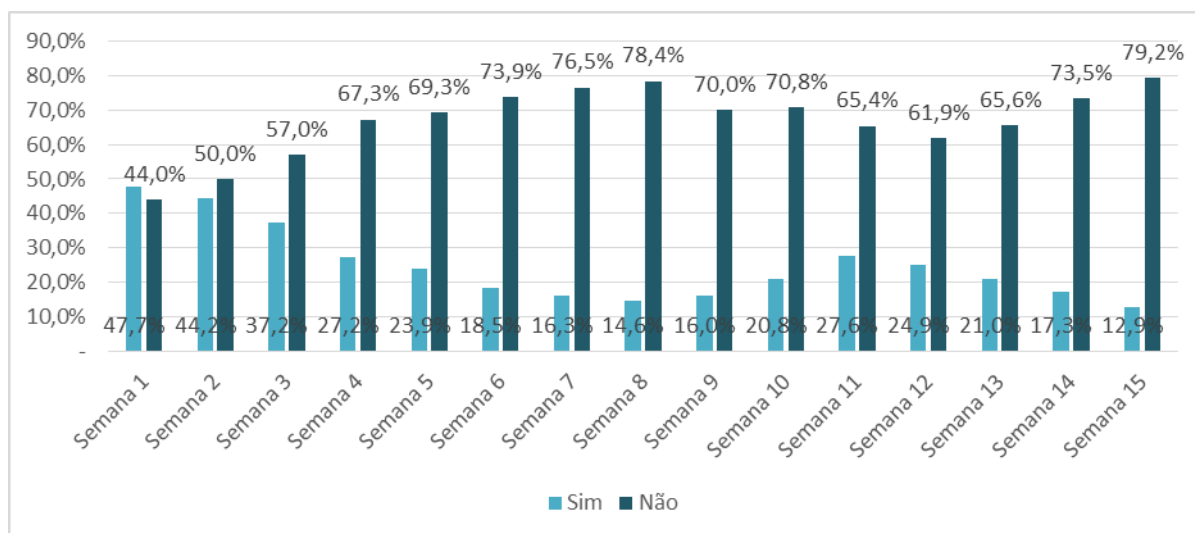
Aqueles(as) gestores(as) que concordam com um *lockdown* nacional e indicaram que 15 dias seria o tempo adequado foram 75,9%, já 14% escolheram 21 dias e 7,5% 30 dias.

Comparativo entre as respostas por semana

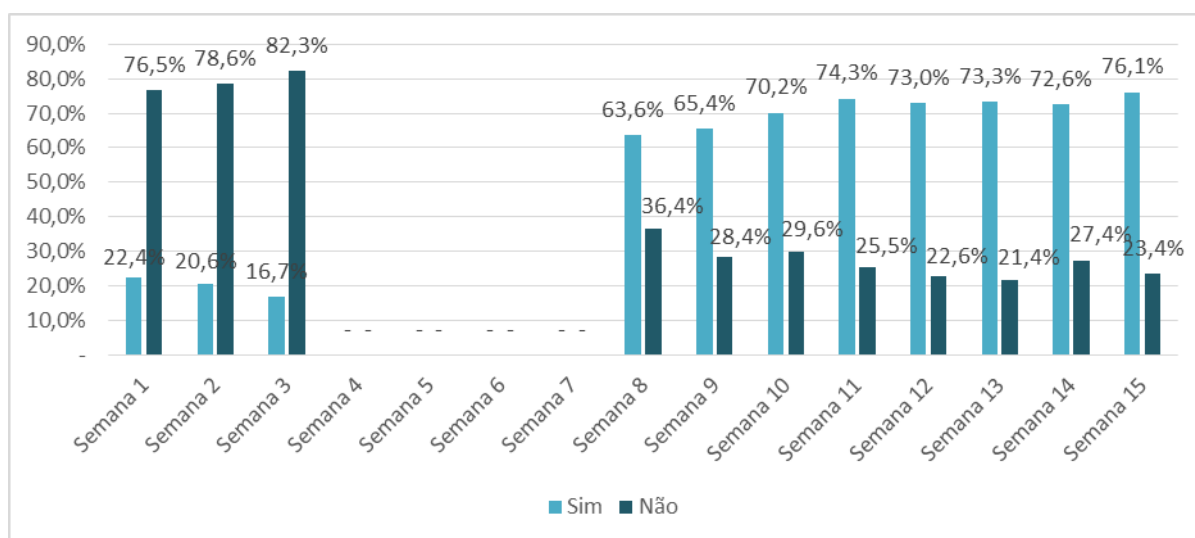
A CNM apresenta os dados das questões que se repetem durante a pesquisa. Destaca-se que, como se trata de pesquisa “relâmpago”, esta sofrerá ao longo das semanas a inclusão de questões de acordo com o assunto ou a pauta mais importante, mas algumas serão repetidas e então poderão ser comparadas.

Para essa comparação, foram selecionados os mesmos Municípios que responderam às questões nas semanas a fim de que se possa ter condições de analisar a evolução durante o período. Também se optou por apresentar os dados no gráfico sem o percentual dos que não responderam, embora estejam sendo computados.

Nesta semana há risco iminente do hospital da sua região ficar sem medicamentos do "kit intubação"?



Nesta semana o Município adotou medidas de restrição da circulação e atividades econômicas?



A CNM espera que esses dados possam ser utilizados de forma a auxiliar os Municípios brasileiros neste momento de extrema dificuldade, assim como ações concretas sejam realizadas para mitigar os problemas nos sistemas de saúde de todo o país.